

# Manual de Usuario del

Versión nueva Ref. 1130528

página principal <http://www.canariascci.com>

# DVR 16 canales

Para grabador digital de video H.264-8-canales /16-canales  
Todos los derechos reservados

## PRECAUCIÓN

- Lea el manual con detenimiento, para utilizar el equipo de forma correcta y segura.
  - No se garantiza que el contenido del manual sea correcto, éste podrá ser modificado sin previo aviso.
  - Este equipo solo podrá ser conectado a la red eléctrica utilizando la fuente de alimentación que acompaña al equipo. La tensión deberá ser verificada antes de contarse a la red. Si no se utiliza durante mucho tiempo retire el cable del zócalo.
  - No instale el equipo cerca de fuentes de calor.
  - No instale el equipo en sitios con exposición al agua.
  - No obstruya la ventilación del equipo.
  - No retire la alimentación durante una grabación. La forma correcta de apagar el equipo consiste en: primero parar las grabaciones, segundo apagar a través de la barra de control y tercero retirar la fuente de alimentación.
  - Este equipo esta diseñado para trabajar en entornos cerrados. No se deberá exponer a la lluvia o entornos húmedos. En caso de mojarse el equipo, apáguelo de inmediato y llévelo a un técnico cualificado.
  - Para realizar cualquier reparación del equipo diríjase al servicio técnico. No intente repararlo usted. .
- Este manual se aplicará a los equipos de 8 canales y 16 canales.

## **INDICE**

### **Capítulo 1      Introducción**

1.1 Introducción al DVR	1
1.2 Características Principales	1

### **Capítulo 2      Instalación del Hardware**

2.1 Instalación de los Discos Duros y Grabadoras de DVD	4
2.1.1 Instalación del Disco Duro	4
2.1.2 Instalación de la grabadora de DVD	5
2.2 Instrucciones del Panel Frontal	6
2.3 Instrucciones del Panel Trasero	7
2.3.1 Panel Trasero	7
2.3.2 Instalación de Sensores y Alarma	10
2.4 Control Remoto	12
2.5 Control por Ratón	14
2.5.1 Conexión del Ratón	14
2.5.2 Uso del Ratón	14

### **Capítulo 3      Instrucciones Básicas de Funcionamiento**

3.1 Encendido / Apagado	17
3.2 Usuarios y Gestión de usuarios	20
3.3 Grabación	23
3.3.1 Configuración de grabación	23

3.3.2 Grabación Manual	25
3.3.3 Grabación por Programación	25
3.3.4 Grabación por Detección de Movimiento	26
3.3.5 Grabación por Alarma	29
3.4 Reproducción	30
3.5 Copiar y Ver	34
3.6 Control PTZ	43

## **Capítulo 4 Guía de Configuración del Menú**

4.1 Navegación por el Menú	47
4.2 Menú Principal	48
4.2.1 Configuración Básica	50
4.2.2 Configuración de Vivo	51
4.2.3 Configuración de Grabación	52
4.2.4 Configuración de Programación	54
4.2.5 Configuración de Alarmas	55
4.2.6 Configuración de Movimiento	57
4.2.7 Configuración de Red de Trabajo	58
4.2.8 Configuración P.T.Z.	61
4.2.9 Configuración de usuario	63
4.2.10 Configuración de Herramientas	64

## **Capítulo 5 Administrador DVR**

5.1 Formato del Disco Duro	66
5.2 Actualización del Firmware	67
5.3 Configuración por Defecto	68
5.4 Información del Sistema	69
5.5 Sistema de registro de imágenes	72

5.6 Chuequeo de usuarios On-line	74
5.7 Bloquear y Borrar Archivos	75

## **Capítulo 6 Vigilancia Remota**

6.1 Acceso al DVR	77
6.1.1 En Red LAN	77
6.1.2 Acceso WAN	78
6.2 Ventana de lanzamiento	79
6.3 Reproducción y Copia en Remoto	85
6.3.1 Reproducción Remota	85
6.3.2 Copia remota	89
6.4 Menu de Configuración Remota	90
6.5 Administrador Remoto del DVR	92
6.5.1 Control Remoto De Accesos	92
6.5.2 Bloquear Y Eliminar Archivos Remotamente	94

## **Capítulo 7 Vigilancia Móvil**

7.1 Para Teléfonos con Win CE	96
7.2 Por teléfonos con Symbian	100

# CAPITULO 1 Introducción

## 1.1 Introducción al DVR

Este DVR alcanza su alta calidad de procesamiento de video gracias al sistema Linux. Incorpora diferentes avances tecnológicos como: el estándar H.264 con una baja tasa de BIT, Dual Stream, dispositivos de almacenamiento SATA, conectores de VGA y PS2, conexión remota a través de IE sobre diferentes soportes como computadoras, telefonía móvil, entre otros. Este equipo esta diseñado para trabajar en entidades bancarias, gasolineras, etc.

## 1.2 Características Principales

### FORMATO DE COMPRESION

- El formato de compresión es el estándar H.264.

### VIGILANCIA EN VIVO

- Salida VGA.
- Dispone de canal de seguridad para ocultar las imágenes de la pantalla en vivo.

- Icono de información básica del estado de grabación.
- Dispone de entradas USB y PS/2 para ratón.

## **SOPORTE DE GRABACIÓN**

- Dispone de capacidad para 2 X SATA HDD para almacenar largos periodos de grabación.

## **COPIA**

- Soporta USB externo para la copia de archivos.
- Soporta DVR SATA para la copia de archivos.
- La descarga de archivos en remoto que se realiza a través de Internet, podrán guardarse en formato AVI.

## **GRABACIÓN Y REPRODUCCIÓN**

- Modos de grabación: manual, programación, detección de movimiento y por alarma de sensor.
- Dispone de la opción de sobrescribir una vez el HDD esté lleno.
- La resolución, el número de imágenes por segundo y la calidad de imagen, son configurables.
- Los archivos de video se almacenan en archivos de 64 MB.
- 4 canales de audio.
- Dos modos de búsqueda de grabación: búsqueda por tiempo y búsqueda por evento.
- Reproducción en pantalla completa o en cuadratura.
- Se podrán borrar o bloquear archivos guardados, de uno en uno.
- Soporta reproducción remota para diferentes clientes de red a la vez, a través de red LAN o de Internet.

## **ALARMA**

- 8 canales de entrada de alarmas y 4 canales de salida de alarmas.
- Soporta programación por detección de movimiento y sensor de alarma.
- Dispone de pregrabación y post grabación de alarma.
- Posibilidad de vincular canales de grabación a detección de movimiento o alarmas generadas.

- Enlace de preposiciones y rutas del PTZ, ha entradas de alarmas.

### **CONTROL PTZ**

- Gestión de varios protocolos de PTZ.
- Soporta varias preposiciones y 32 rutas.
- Control remoto de los PTZ's a través de Internet.

### **SEGURIDAD**

- Dos niveles de usuarios para gestionar: avanzado y normal. Los privilegios de los usuarios serán gestionados por el administrador.
- Soporta un administrador y 15 usuarios.
- Posibilidad de de la utilización de password para la grabación y la búsqueda de imágenes

### **RED DE TRABAJO**

- Soporta los protocolos TCP/IP, DHCP, PPPoE, DDNS.
- El acceso remoto se realiza a través del IE.
- Se permite un máximo de 5 conexiones simultáneas.
- Posibilidad de realizar fotos y ajustes del color del video en vivo a través de la conexión en remoto.
- Soporta búsqueda en remoto por tiempo y por evento, si las imágenes que se reproducen son de un único canal se podrá visualizar por fotogramas.
- Control remoto de los PTZ, de las preposiciones y de las rutas.
- Acceso remoto al menú de configuración y posibilidad de realizar la configuración de los parámetros del DVR.
- Posibilidad de realizar vigilancia móvil a través de teléfonos móviles o PDA, que dispongan del sistema operativo WinCE OS y red 3G.




## CAPITULO 2 Instalación del Hardware

 **Nota:** Comprobar que disponga de todos los accesorios una vez adquirido el DVR.

### 2.1 Instalación de los Discos Duros y Grabadoras de DVD

#### 2.1.1 Instalación del Disco Duro

 **Nota:** 1. Soporta discos duros SATA.

2. Calcule la cantidad de almacenamiento que dispone su HDD, estos cálculos se podrán realizar a través del "Apéndice B Cálculo de la capacidad de Grabación".

**PASO1** Desatornille y abra la carcasa superior.

**PASO2** Conecte los cables de alimentación y datos. Coloque el HDD como se muestra en la Fig 2.1.



Fig 2.1 Conexión del HDD


**PASO3** Atornille el HDD, como se muestra en la siguiente imagen.

**Nota:** Para realizar el montaje correctamente, conecte primero los cables de alimentación y datos, después fije el HDD con los tornillos.



Fig 2.2 Atornillar el HDD

### 2.1.2 Instalación de la grabadora de DVD

-  **Nota:** 1. Las grabadoras utilizadas en el equipo, deberán ser compatibles, consultar el “Apéndice C Elementos compatibles”  
2. Este dispositivo solo es de salida.

**PASO1** Desatornille y abra la carcasa superior.

**PASO2** Conecte los cables de alimentación y datos, como muestra la Fig. 2.3.



Fig 2.3 Conexión de la grabadora de DVD

**PASO3** Atornille la grabadora de DVD a la base.



Fig 2.4 Sujeción de la grabadora de DVD

## 2.2 Instrucciones del Panel Frontal

La botonera del Panel Frontal se muestra en la

Fig 2.5 Panel Frontal.

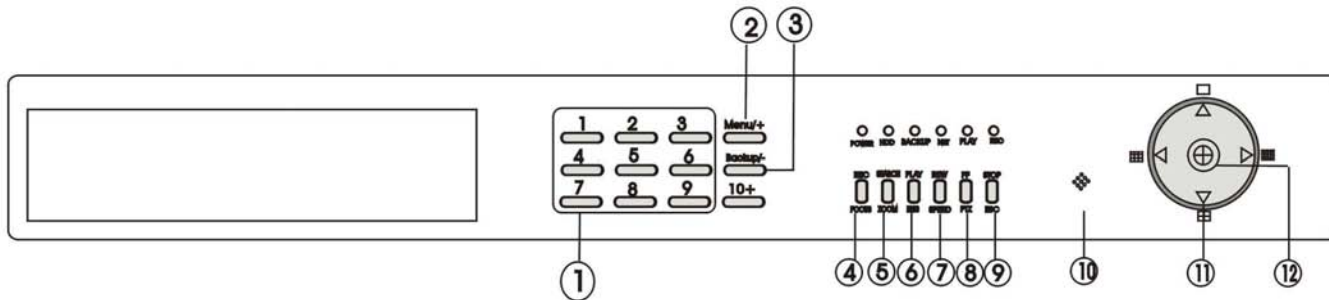


Fig 2.5 Panel Frontal para DVR de 8 y 16 canales

Número	Nombre	Función
1	Botones Digitales	Entradas digitales o elección de cámara
2	+ / Botón Menú	1. Aumenta de los valores de configuración 2. Acceso al menú
3	- / Copia	1. Decremento de los valores de configuración 2. Acceso al menú de copia
4	GRABACIÓN/FOCO	Grabación manual o manejo del FOCO cuando se está en modo PTZ.
5	BUSQUEDA/ZOOM	Búsqueda de grabaciones o manejo del ZOOM cuando se está en modo PTZ.
6	PLAY/IRIS	Acceso a la ventana de reproducción; Manejo del IRIS en modo PTZ
7	REW/VELOCIDAD	Rebobinar, velocidad del domo motorizado
8	FF/PTZ	1. Avance rápido 2. Acceso al modo PTZ
9	STOP/ESC	1. Parar la reproducción 2. Salir de funciones
10	IR RECEIVER	Receptor IR para el control remoto
11	Dirección	Desplazar el cursor y de reproducción
12	Botón Enter	Confirmar selecciones

Tab 2.1 Definición de los Botones del Panel Frontal

## 2.3 Instrucciones del Panel Trasero

### 2.3.1 Panel Trasero

El panel trasero que se muestra en la

Fig 2.6 Panel Trasero del DVR 16-canales.

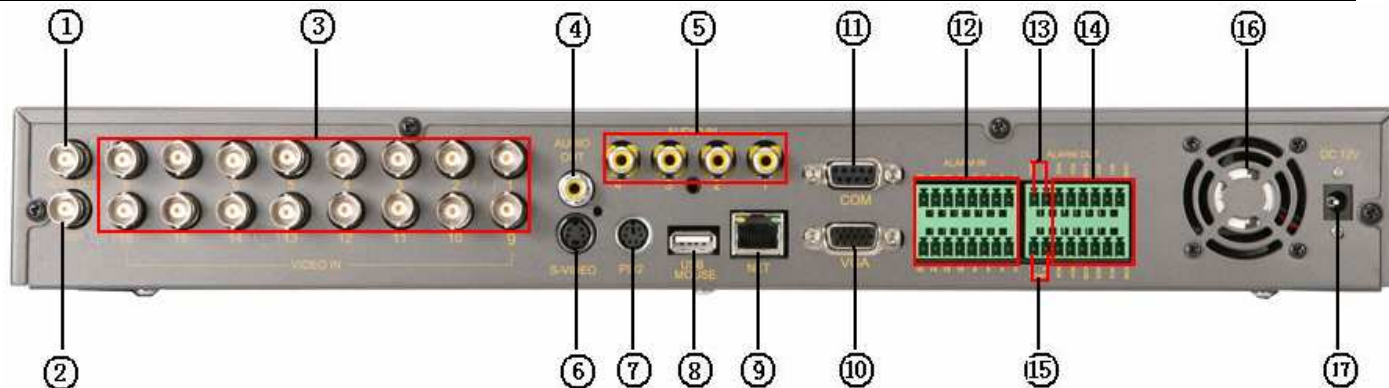


Fig 2.6 Panel Trasero del DVR 16-canales

Ref	Nombre	Descripción
1	SALIDA DE VIDEO	Conector para el monitor
2	SPOT	Conectar de salida para monitor AUXILIAR
3	ENTRADA DE VIDEO	16ch de entrada de video
4	AUDIO DE SALIDA	Salida de Audio
5	AUDIO DE ENTRADA	Entrada de Audio
6	S-VIDEO	Salida de S-Video, conectar al monitor
7	PS/2	Conector PS/2 para el ratón
8	USB	Conector para ratón USB
9	CONECTOR RJ45	Conector para Internet
10	CONECTOR VGA	Salida VGA
11	CONECTOR COM	Entrada COM

Ref	Nombre	Descripción
12	ENTRADA DE ALARMA	Conectores para sensores externos. Se hace referencia en el apartado 2.3.2 Instalación de Sensores y Alarma
13	+5V y GND	+5 Voltaje y tierra
14	ALARM DE SALIDA	Cuatro salidas de alarmas. Se hace referencia en el apartado 2.3.2 Instalación de Sensores y Alarma
15	RS485	Conector para domos de alta velocidad
16	VENTILADOR	Para refrigerar el equipo
17	ENTRADA DE ALIMENTACIÓN	DC 12V

Tab 2.2 Definición de los conectores del panel traseros

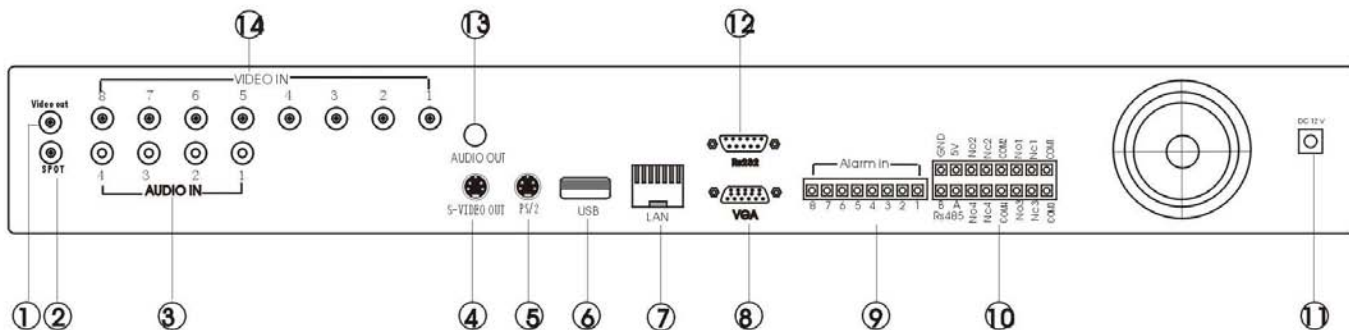


Fig 2.7 Panel Trasero del DVR de 8 canales

Ref	Nombre	Descripción
1	SALIDA DE VIDEO	Conector del monitor
2	SALIDA SPOT	Conectar de salida para monitor AUXILIAR

Ref	Nombre	Descripción
3	ENTRADA DE AUDIO	8-ch de entrada de video
4	S-VIDEO	Salida de S-Video, conectar al monitor
5	PS/2	Conector PS/2 para el ratón
6	SALIDA DE AUDIO	Salida de Audio
6	CONECTOR USB	Uso único del ratón.
7	CONECTOR RJ45	Conector de Internet
8	CONECTOR VGA	Salida VGA, para la conexión del monitor
9	ENTRADA DE ALARM	Conectores para sensores externos. Se hace referencia en el apartado 2.3.2 Instalación de Sensores y Alarma
10	SALIDA DE ALARMA	Cuatro salidas de alarma. Referencia en el apartado 2.3.2 Instalación de Sensores y Alarma
11	ENTRADA ALIMENTACIÓN DE	DC 12V
12	Puerto COM	For debug
13	SALIDA DE AUDIO	Salida de audio, para conectar altavoces.
14	VIDEO	Conectores de cámara

Tab 2.3 Definición de los conectores del panel trasero

**Nota:** La resolución de la salida VGA es de 800\*600/60Hz. Si conecta un monitor a esta salida asegúrese que soporta la resolución indicada.

### 2.3.2 Instalación de Sensores y Alarma

El DVR dispone de 16 canales de entrada de alarma y 4 canales de salida de alarma (para el equipo de 16CH)

#### Entrada de Alarma:

La entrada de alarma es activa según un nivel de tensión (Alto:5V, bajo: 0V). Los usuarios pueden conectar sensores externos, detectores de gas, detectores de humo y detectores infrarrojos, entre otros. Una vez el DVR haya detectado el nivel eléctrico configurado, este realizará la función enlazada en la programación.

Por ejemplo, un sensor es conectado a la entrada de alarma tal y como muestra la Fig 2.18. Éste es alimentado por +5V a través del cable A y unido a la regleta de alarmas con el cable B. La conexión mostrada por la figura es del tipo NC (normalmente cerrada), la configuración de la alarma entrará en funcionamiento cuando el sensor abra contacto y deje de alimentar a la regleta.

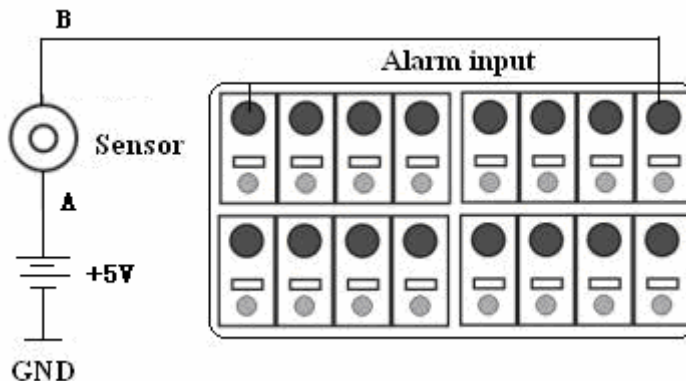


Fig 2.8 Conexionado del Sensor

### Salida de Alarma:

El DVR tiene 4 canales de salidas de alarma, éstos dan una señal externa de alarma. El estado de las salidas antes y después de la alarma provocada por el grabador, se encuentra ilustrado en la Fig 2.9.

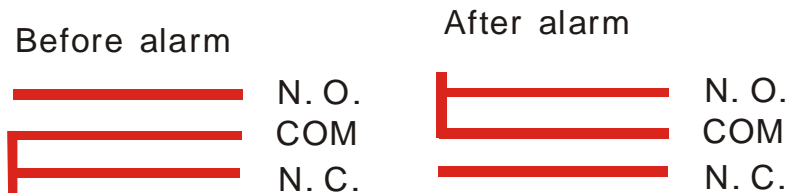


Fig 2.9 Estado del Relee de Salida

Los usuarios deberán conectar las alarmas en función del tipo de alarma NO o NC. En la Fig 2.10. Se muestra un ejemplo.



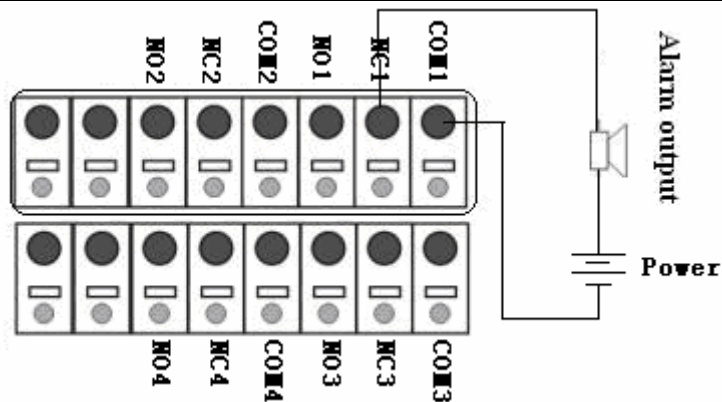


Fig 2.10 Conexión de salida de alarma

 **Nota:** La máxima potencia que soporta el contacto es de 220VAC/10A o 30VDC/10A

## 2.4 Control Remoto

Utiliza dos pilas de tipo AAA y su montaje se realizará como se indica continuación.

- PASO1** Abrir la tapa de la batería del control remoto.
- PASO2** Coloque las pilas con la polaridad que indica la serigrafía de la tapa.
- PASO3** Vuelva a tapara las pilas.

La botonera del control remoto se puede observar en la

Fig 2.11 Control Remoto.

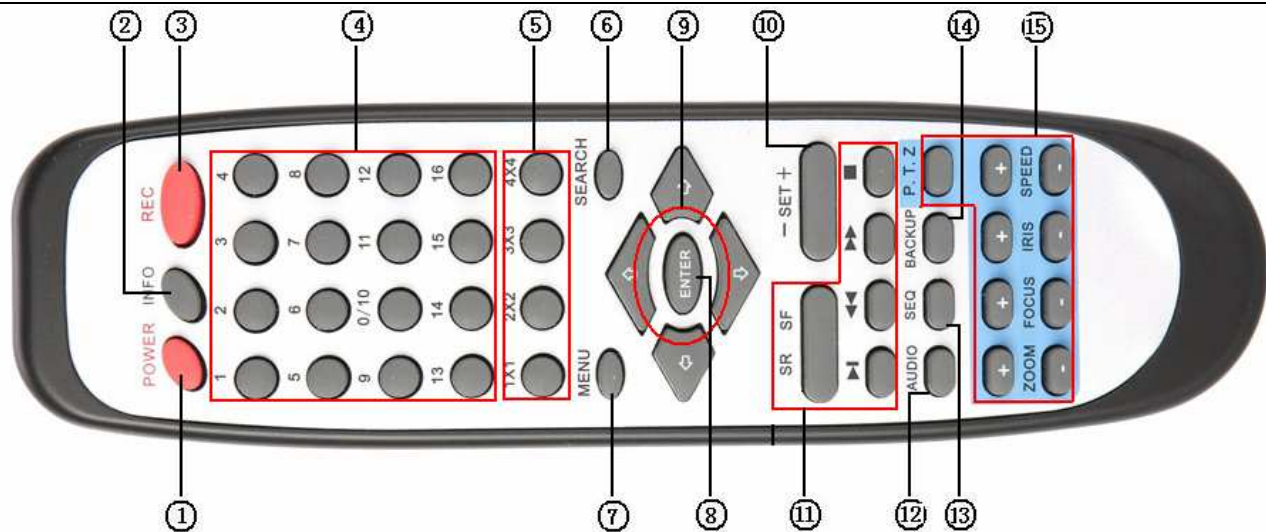


Fig 2.11 Control Remoto

Ref	Nombre	Función
1	Botón de Encendido	Botón con la función de encender y apagar el equipo.
2	Botón INFO	Acceso directo a la información principal del DVR, como versión de firmware o estado del HDD
3	Botón REC	Grabación manual
4	Botones numerados	Cada uno está destinado al canal que corresponde al número
5	Botón Multi Pantalla	Divide la pantalla en el número de cuadrantes seleccionado
6	Botón SEARCH	Acceso directo al menú de búsqueda
7	Botón MENU	Acceso directo al menú

Ref	Nombre	Función
8	Botón ENTER	Destinado a la confirmación de modificaciones
9	Botones de Dirección	Desplaza el cursor o el PTZ cuando se encuentra en modo de gestión PTZ
10	Botón +/-	Para incrementar o decrementar valores de configuración
11	Botones de Reproducción	Botones destinados a la reproducción. Retroceder, adelantar, reproducir, pausar o gestión de imágenes por fotograma
12	Botón AUDIO	Activación del audio del video en vivo
13	Botón SEQ	Realiza una secuencia de las cámaras a pantalla completa
14	Botón BACKUP	Accede al menú de copia
15	Botones de control PTZ	Botones destinados al control del PTZ. Activación de las funciones PTZ / ZOOM / FOCO / IRIS / VELOCIDAD

Tab 2.4 Definición del Control Remoto

## 2.5 Control por Ratón

### 2.5.1 Conexión del Ratón

Las entradas para la conexión del ratón son del tipo PS/2 o USB y se encuentran situadas en la parte trasera del DVR.

### 2.5.2 Uso del Ratón

A continuación se describirá el funcionamiento del ratón a través de los diferentes tipos de pantallas.

#### Modo Libre:

Pulsa sobre uno de los canales que se muestran, para verlo en pantalla completa. Para volver a ver la pantalla en cuadrantes, vuelva apretar al botón izquierdo.

Pulsando el botón derecho del ratón, se podrá visualizar la barra de menú del grabador, donde se encuentran todas las funciones de este. Para ocultar la barra de menú vuelva a pulsar el botón derecho del ratón.

#### Acceso al Menú:

En la barra de menú seleccionar el acceso al Menú, aparecerá la ventana para la confirmación del nombre y el

password, pulsa repetidamente con el botón izquierdo para que se abra la ventana que se ve en la Fig. 2.12. Teclado Virtual.

Para introducir la contraseña deseada, desplace el cursor a través del teclado virtual y pulsa el botón izquierdo del ratón para seleccionarla. Una vez finalizada la introducción de la contraseña pulse la tecla de enter del teclado virtual.



Fig 2.12 Teclado Virtual

Utilizando la rueda del ratón se pueden modificar algunos valores, pulsando sobre ellos se seleccionarán y girando la rueda se modificarán.

En la selección del área de detección de movimiento se pueden seleccionar un grupo de la rejilla, manteniendo pulsado el ratón y desplazando el puntero.

Algunas funciones de interés que se pueden realizar a través del ratón son:

**En reproducción:**

Haga clic en el botón izquierdo para elegir las opciones. Haga clic en botón derecho para volver al modo de búsqueda.

**En copia:**

Haga clic en el botón izquierdo para elegir las opciones. Haga clic en botón derecho para volver al modo en vivo.

**En control PTZ:**

Haga clic en el botón izquierdo para hacer aparecer los controles PTZ. Haga clic en botón derecho para volver al modo de búsqueda.



## CAPITULO 3 Instrucciones Básicas de Funcionamiento

### 3.1 Encendido / Apagado

 **Nota:** Antes de encender la unidad, asegúrese de que todos los conectores están conectados correctamente.

Conecte la fuente de alimentación, pulse el botón de encendido del grabador y el sistema se iniciará. La pantalla que se mostrará será la reflejada en la Fig 3.1 Cargando Sistema



Fig 3.1 Cargando Sistema

Después de esta pantalla, se mostrarán el video en vivo de las 16 cámaras, como se muestra en la figura 3.2. Vista en Vivo. El significado de las letras y símbolos se explican en la Tab 3.1. Símbolos de Vista en Vivo



Fig 3.2 Vista en Vivo

Símbolo	Función	Símbolo	Función
	Audio activo en vista en vivo		Audio desactivado en vista en vivo
 (verde)	Grabación manual	 (azul)	Grabación programada
 (amarillo)	Grabación por detección de movimiento	 (rojo)	Grabación por alarma
HDD	Trabajando con HDD	Espacio	Espacio del HDD
Libre	Espacio por ocupar		Dispositivo USB conectado
	HDD lleno		

Tab 3.1 Símbolos de la Vista en Vivo

Para apagar equipo realícelo tal y como se indica en los siguientes pasos, ya sea desde el control remoto, el panel frontal o el ratón.

**Por control remoto:**

**PASO1** Pulse el botón POWER, le aparecerá la ventana de la Fig 3.3 Apagar.

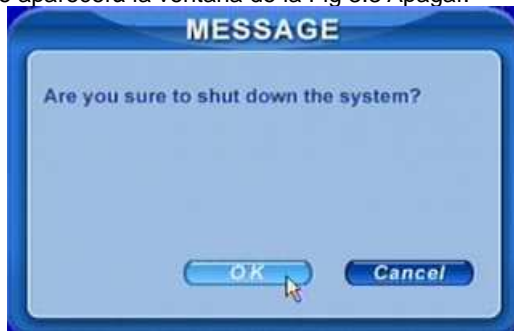


Fig 3.3 Apagar

**PASO2** Pulse Ok para confirmar la acción. El equipo se apagará automáticamente

**PASO3** Desconecte la alimentación

**Por el panel frontal o el ratón:**

**PASO1** Pulse ENTER o pulse el botón del ratón para hacer aparecer la barra de menú que se muestra en la Fig 4.1 Barra de **Control**.

**PASO2** Pulse el icono de apagar, y le aparecerá la ventana de la Fig 3.3 Apagar

**PASO3** Pulse OK para confirmar la acción. El equipo se apagará de forma automática.

**PASO4** Desconecte la alimentación



## 3.2 Usuarios y Gestión de usuarios

Los usuarios podrán tener una contraseña de acceso y una de salida al sistema del DVR. Los usuarios que utilicen el equipo sin contraseña, solo podrán cambiar la vista de la pantalla de multiplexado a la de cada canal. Solo será necesario la introducción de la contraseña al iniciar una sesión nueva.

### Inicio de sesión:

Si no se ha iniciado sesión con ningún usuario, pulse el botón derecho del ratón para hacer aparecer la barra de control. Pulse cualquiera de las opciones que le aparecen, provocando la aparición de la venta representada en la Fig 3.4 Acceso donde deberá introducir la contraseña y el usuario.



Fig 3.4 Acceso

**Nota:** El usuario creado por defecto es admin y contraseña 123456.

### Cambiar contraseña:

Para cambiar la contraseña de un usuario deberá seguir los siguientes pasos:

**PASO1** En la barra de control pulsar sobre el icono representado con una llave. Esto nos abrirá la ventana de salir, que tiene dos opciones, seleccione la opción de contraseña. Nos aparecerá la venta que se ve en la Fig 3.5 Contraseña.



The image shows a blue-themed dialog box titled "PASSWORD". It has four text input fields. The first field, labeled "User name", contains the text "admin". The other three fields, labeled "Old password", "Password", and "Confirm", are currently empty. At the bottom of the dialog box, there are two buttons: "OK" and "Cancel".

Fig 3.5 Contraseña

**PASO2** Introduciremos la vieja contraseña y dos veces la nueva.

**PASO3** Pulsemos OK una vez finalicemos la operación.


### **Añadir y Eliminar usuarios:**

El equipo por defecto dispone de un administrador y dos grupos de usuarios, avanzado y normal. El equipo está diseñado para soportar un administrador y hasta 15 usuarios más entre los dos grupos restantes. El administrador será el único usuario capaz de añadir o eliminar usuarios. Para realizar las gestiones de los usuarios siga los siguientes pasos.

**PASO1** Acceda a Menú → Sistema → Usuarios. Pulse sobre el botón de añadir usuario y le aparecerá la ventana que se muestra en la Fig 3.6 Añadir Usuario.



Fig 3.6 Añadir Usuario

- PASO2** Introduce el nombre y la contraseña del nuevo usuario. También seleccione el grupo que le desea asignar.
- PASO3** Confirme la creación del nuevo usuario pulsando el botón OK.
- PASO4** Para cambiar el grupo de usuario, seleccione el usuario deseado quedando señalado con el símbolo  al lado de la información, pulse el botón de Nivel Acceso, modifique el grupo y confirme la operación.
- PASO5** Para eliminar un usuario. Seleccione el usuario deseado y pulse el botón de eliminar. Aparecerá el siguiente mensaje.



**PASO6** Pulse OK para confirmar la eliminación del usuario.

**Nota:** *Derechos de usuarios*

*Admin: tiene acceso a todas las funciones, durante la vida del grabador.*

*Advance: la única función que no le permite es la gestión de usuarios*

*Normal: no tiene acceso a modificaciones del sistema*

*El nombre de usuario y la contraseña pueden ser una combinación de símbolos, letras o números.*

## 3.3 Grabación

### 3.3.1 Configuración de grabación

Antes de realizar ningún tipo de grabación el usuario deberá formatear el HDD y configurar los parámetros de grabación. Existen cuatro modos diferentes de grabación, que pueden actuar de forma simultánea pero obedeciendo a la prioridad que se muestra a continuación.

Grabación por detección de movimiento > Grabación por sensor > Grabación manual > Grabación por programación

Pulse el botón derecho del ratón para hacer aparecer la barra de control, que se hace referencia en la Fig 4.1 Barra de Control. Menú → Sistema.

**PASO1** Entre en el apartado de grabación para abrir la ventana de la Fig 3.7 Configuración de Grabación. Seleccione la cámara que desea configurar.

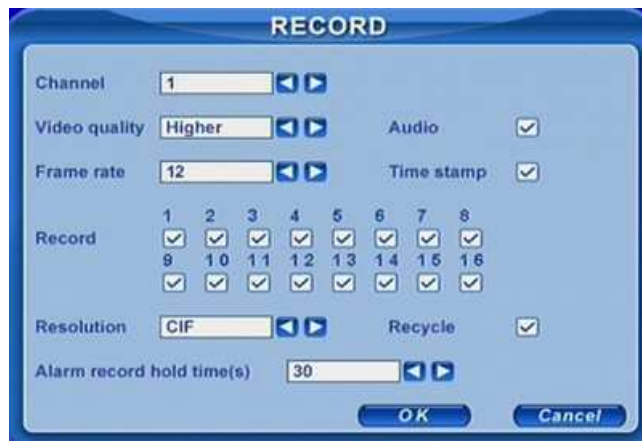


Fig 3.7 Configuración de Grabación

**PASO2** Configure la calidad de la imagen y el número de imágenes por segundo que desea guardar.

**PASO3** Tiene la opción de grabar canal de audio correspondiente. También se le pueden añadir a la grabación la fecha en que se produjo.

**PASO4** Habilitar la grabación de las cámaras.

👉 **Nota:** Si no se selecciona algún canal este no grabará en ninguno de los modos.

**PASO5** Configurar del tiempo de grabación después de una alarma.

**PASO6** Si se activa la opción de reciclar, una vez esta lleno el disco este empezará a sobre escribir sobre los archivos más antiguos. Si no se selecciona esta opción la grabación se parará cuando el HDD esté lleno.

**PASO7** Para confirmar todas las modificaciones pulsar OK.

👉 **Nota:** Cuanto mayor sea la capacidad de almacenamiento, más imágenes podrá almacenar y con mayor resolución.

*Este equipo tiene la función de grabación antes de la alarma. Pero no es posible quitar este tiempo y como mínimo serán 10 segundos*

### 3.3.2 Grabación Manual

Para iniciar una grabación manual pulse el botón de REC. Para parar la grabación pulse el botón de STOP.

### 3.3.3 Grabación por Programación

La programación de la grabación se realiza de toda una semana, si el usuario desea programar un día de la semana lo deberá de realizar a través del apartado de vacaciones. Para realizar una programación siga los siguientes pasos.

**PASO1** Entre en el apartado de CONFIGURACIÓN. Seleccione el canal y programación, tal y como muestra la Fig 3.8 Programación.



Fig 3.8 Programación

**PASO2** El calendario que se muestra en la ventana está compuesto por los siete días de la semana y cada uno desfragmentador por las 24 horas del día.

Cuando las casillas están seleccionadas están resaltadas de color verde y las no seleccionadas están transparentes.

**PASO3** Para la configuración de un único día pulse el botón AÑADIR, aparecerá la ventana de la Fig 3.9 Calendario.



Fig 3.9 Calendario

**PASO4** Seleccione la fecha deseada y configure el horario de grabación. Si desea eliminar la programación de un día selecciónelo y pulse el botón de borrar.

**PASO5** Para finalizar la operación pulse el botón OK

El grabador grabará automáticamente del modo en el que se encuentre configurado de manera automática.

### 3.3.4 Grabación por Detección de Movimiento

Mediante la detección de movimiento, se podrá activar la grabación de uno o varios canales y la programación de una preposición o una ruta de un domo de alta velocidad. Para utilizar estas propiedades del DVR siga los siguientes pasos.

**PASO1** A través del icono de movimiento que se encuentra en el menú de sistemas, acceda a la ventana que se muestra en la figura Fig 3.10 Configuración de Detección de Movimiento , seleccione un canal.



Fig 3.10 Configuración de Detección de Movimiento

**PASO2** Primero active la detección. Entre en ajuste del área y configure la sensibilidad y el área de detección. Para la configuración de la zona de detección se disponen de tres opciones: seleccionar toda, borrar todo o personalizar el área. Las casillas transparentes estarán destinadas a la detección de movimiento y las resaltadas de color fucsia estarán exentas de la detección, tal y como se muestra en la Fig 3.11 Configuración del Área de Movimiento.



Fig 3.11 Configuración del Área de Movimiento.



**PASO3** Pulse el botón de Trigger, se abrirá la ventana de la Fig 3.12 Configuración de Alarma

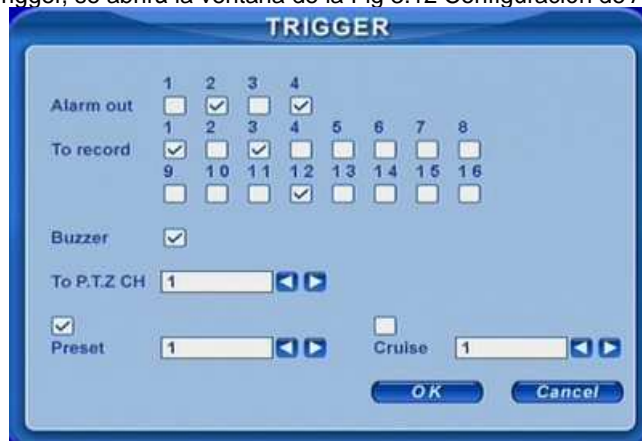


Fig 3.12 Configuración de Alarma

**PASO4** Selecciones la alarma de salida y el canal donde desea que se active la grabación una vez se active la detección de movimiento.

**PASO5** Active o desactive el Zumbador del DVR. Active la función que desee que realice, solo podrá seleccionar una de las dos, una preposición o una ruta. Para confirmar la configuración pulse OK

**PASO6** Seleccione una temporización, durante la cual se realizará la grabación por movimiento o la función que se le asigne, en el caso de realizarse una nueva detección de movimiento será ignorada durante este periodo de tiempo. Una vez finalizado el periodo de la temporización se volverá activar la detección de movimiento al igual que su configuración.

**PASO7** Pulsa el botón OK para confirmar la operación.

**PASO8** Entre en el menú de PROGRAMACIÓN y configure los canales y los intervalos de tiempo donde desee que se realice la grabación por movimiento, tal y como indica el apartado 3.3.3 Grabación por programación.

**Nota:** Las preposiciones y las tutas de los PTZ, no se podrán utilizar hasta pasar el periodo de la temporización.

### 3.3.5 Grabación por Alarma

Dispones de la opción de realizar grabaciones y funciones de los PTZ a partir de una señal de alarma.

**PASO1** Entre en el menú de configuración de Alarmas, que se puede visualizar en la Fig 3.13 Configuración de Alarmas por Sensor. Seleccione una cámara

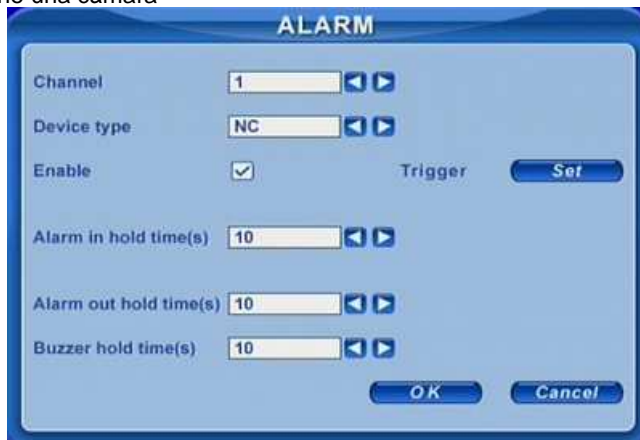


Fig 3.13 Configuración de Alarmas por Sensor

**PASO2** Primero active la detección y seleccione el tipo de contacto.

**PASO3** Acceda a la configuración del Trigger. Seleccione las salidas de alarma que desee que se activen, las cámaras que se graben y la función PTZ que desee realizar, la configuración de esta ventana queda indicada en los PASOS 4-5 del apartado 3.3.4 Grabación por Detección de Movimiento

**PASO4** La configuración del tiempo anterior a la alarma y del tiempo de después de la alarma, definen el periodo en el que el equipo estará grabando por detección. La configuración de este es similar a la del temporizador de la detección de

movimiento.

**PASO5** Configura el tiempo de zumbido. Para confirmar la operación pulsa OK.

**PASO6** Entre en el menú de PROGRAMACIÓN y configure los canales y los intervalos de tiempo donde desee que se realice la grabación por movimiento, tal y como indica el apartado 3.3.3 Grabación por programación.

👉 **Nota:** Las preposiciones y las tutas de los PTZ, no se podrán utilizar hasta pasar el periodo de la temporización.

## 3.4 Reproducción

Este equipo tiene la opción de búsqueda por tiempo y por evento. La visualización de las imágenes podrá ser en cuatro cuadrantes o en pantalla completa. Pulsa el botón derecho del ratón para hacer aparecer la barra de control, que se le hace referencia en la Fig 4.1 Barra de Control. Pulsa sobre la opción de Buscar, aparecerá por pantalla el menú de búsqueda.



Fig 3.14 Menú de Búsqueda

### Búsqueda por tiempo:

**PASO1** Entre en el menú de búsqueda y seleccione la opción de Tiempo. Aparecerá la ventana que muestra en la Fig 3.15 Calendario de Búsqueda. Las fechas que tengan grabaciones realizadas serán subrayadas de color azul

[www.canariascci.com](http://www.canariascci.com) página principal - pulse aquí



Fig 3.15 Calendario de Búsqueda

**PASO2** Seleccione un día en el calendario que se muestra en la Fig 3.16 Tiempo de búsqueda.

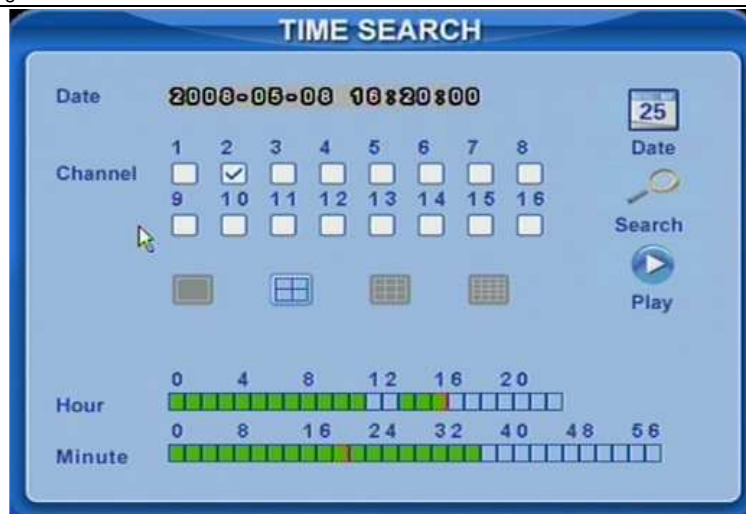


Fig 3.16 Tiempo de búsqueda

**PASO3** Seleccione el modo de visualización de las imágenes. Seleccione si desea visualizarlo en cuatro cuadrantes o en pantalla completa.

**PASO4** Puede modificar la fecha pulsando sobre el icono de fecha. Seleccione en las barras de Hora y Minuto el momento en el que desee que se inicie la visualización. Los recuadros que se encuentran resaltados de color verde, son los periodos donde se encuentra video.

**PASO5** Pulsa el botón de Play para iniciar la reproducción a partir del momento indicado.

**PASO6** En la pantalla de reproducción podrá rebobinar, bobinar, pausar, parar o reproducir la imagen, también dispondrá de otras funciones como activar el audio o cambiar el modo de pantalla pulsando el botón del ratón. Los iconos que se comentan se pueden apreciar en la Fig 3.17 Reproducción.

[www.canariascctv.com](http://www.canariascctv.com) página principal - pulse aquí



Fig 3.17 Reproducción

### Buscar Evento:

**PASO1** Entre en Búsqueda→Evento. Aparecerá la ventana de calendario, seleccionar el día.

**PASO2** Cambie el día de búsqueda a través del icono de Fecha que se muestra en la Fig 3.18 Búsqueda de Evento



Fig 3.18 Búsqueda de Evento

**PASO3** Seleccione la cámara y el tipo de evento, movimiento o sensor.

**PASO4** Para reproducir el archivo pulse dos veces sobre él.

### 3.5 Copiar y Ver

Esta unidad DVR soporta como periféricos de salida: grabadora de DVR SATA, memoria USB, HDD USB y grabadora de DVD USB, los dispositivos USB se conectarán por el conector frontal. También se podrán copiar archivos en remoto a través de IE, pero este apartado será explicado en el punto 6.3.2 Copia remota.

[www.canariascci.com](http://www.canariascci.com) página principal - pulse aquí

Como ejemplo para la copia de imágenes se utilizará la memoria USB. Visualice por pantalla la barra de control de la

Fig 4.1 Barra de Control.

### Localización del archivo en el DVR:

**PASO1** Seleccione la opción de copia para abrir la ventana que muestra en la Fig 3.19 Configuración de Copia



Fig 3.19 Configuración de Copia

**PASO2** Seleccione la cámara. Seleccione las fechas de inicio y finalización de la grabación a través de los iconos de fecha y a través de las barras de hora y minuto seleccione el periodo del archivo.

**PASO3** Si se selecciona la opción de "Añadir Reproductor" a la copia de los archivos se unirá un reproductor, que facilitará al usuario la visualización de las imágenes, disponiendo de filtro para el tipo de eventos y localización horaria de las imágenes, el peso del reproductor es de 3 Mb aproximadamente.


**PASO4** Pulsa el botón Copiar para confirmar la copia. Se abrirá la ventana que se muestra en la Fig 3.20 Información de Copia

de Copia [www.ariascci.com](http://www.ariascci.com) página principal - pulse aquí

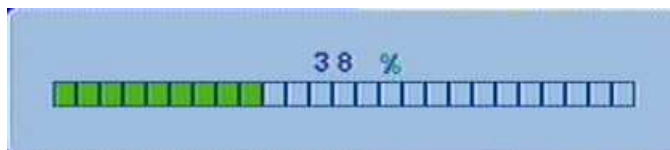




Fig 3.20 Información de Copia

 **Nota:** Si el equipo dispone de grabadora de DVD y se le conecta una memoria USB, en el apartado de Contacto se mostrará USB. Siempre se mostrará CD-ROM pese a tener conectado una unidad de DVD.

**PASO5** Pulse el botón de OK para confirmar la operación. Se mostrará la siguiente figura que muestra el proceso de grabación.



**PASO6** Al finalizar la grabación se mostrará por pantalla el mensaje de “copia finalizada”, que se ve a continuación.  
[www.canariasci.com](http://www.canariasci.com) página principal - pulse aquí



### **Buscar y Visualizar:**

El usuario podrá reproducir los archivos con cualquier reproductor. Pero también podrá reproducirlas a través del reproductor que se adjunta en la copia. A continuación se explicará el funcionamiento de dicho reproductor.

**PASO7** Descargue la copia en su computadora. Busque la carpeta donde se encuentra el reproductor y ejecútelo para desplegar la siguiente ventana.

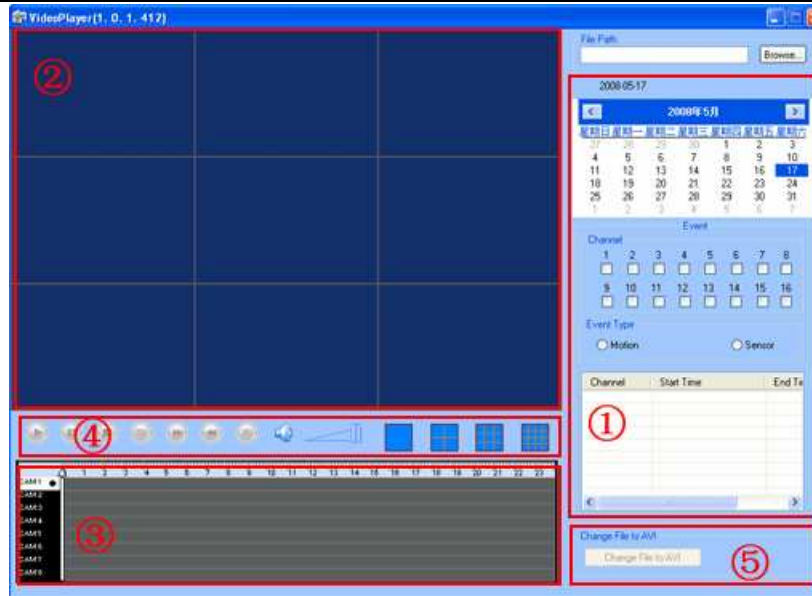


Fig 3.21 Reproductor de Copia

- ① Área de búsqueda
- ② Área de reproducción de video
- ③ Área de fecha de video
- ④ Área de control
- ⑤ Convertidor AVI

**PASO8.** Pulse sobre el botón del explorador para buscar la carpeta copiada. Seleccione la carpeta donde se realizo la descarga de los archivos de video, como se muestra en la Fig.3.22 Carpeta de archivos de video.

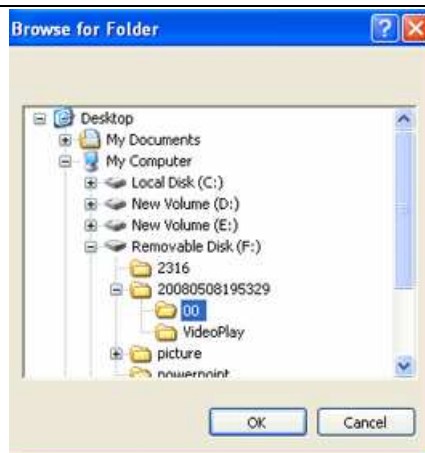


Fig 3.22 Carpeta de archivos de video

**PASO9** En el área ③ selecció los fragmentos de imágenes resaltados de color verde del canal deseado, según se muestra en la Fig. 3.23 Fecha de copia.

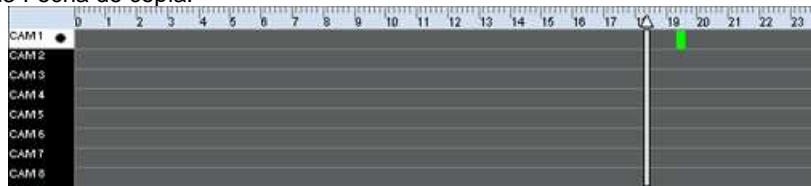


Fig 3.23 Fecha de copia

Si utiliza la búsqueda de eventos, la lista de los eventos aparecerá en el área ①

**PASO10** Desplaza la barra horizontal hasta el punto de inicio de la reproducción y pulse el botón de reproducción.

Soporta reproducción de varias pantallas. Utilice los botones de control para dirigir la reproducción.

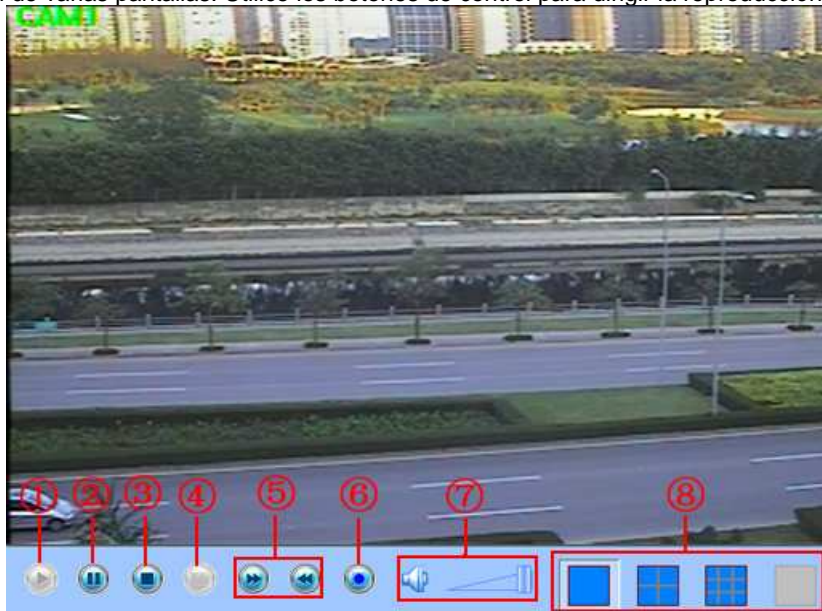


Fig 3.24 Play Backup Files

Ref	Definición	Ref	Definición	Ref	Definición	Ref	Definición
1	Play	2	Pause	3	Stop	4	Siguiente frame
5	Bobinar/Rebobinar	6	Pulse aquí Foto	7	Volumen	8	Modo de pantalla

www.canariascci.com

### Tab 3.2 Controles de reproducción

**PASO11** Se podrán convertir los archivos en formato AVI. Pulse sobre “Cambio a formato AVI. Entonces aparecerá la pantalla del convertidor.

**PASO12** Pulse sobre el botón de explorar para indicar donde se ubicarán los archivos convertidos. Seleccione la hora de inicio de la imágenes y de la final, selecciona el canal y pulsa el botón de buscar. Aparecerá la lista de archivos encontrados como se muestra en la Fig 3.25 Convertidor AVI.

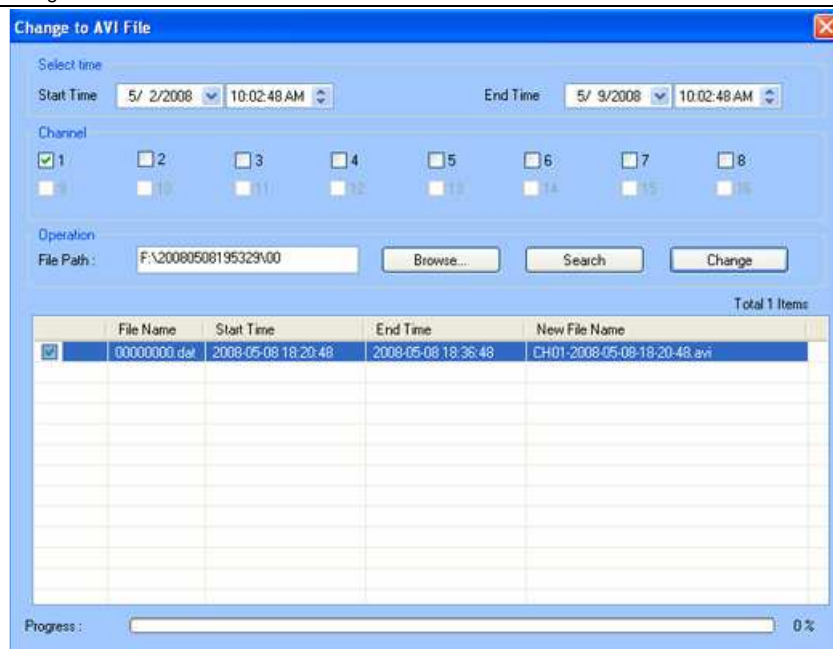


Fig 3.25 Convertidor AVI

**PASO13** Seleccione los archivos. Pulse el botón de cambio para iniciar la conversión.

**PASO14** El proceso finalizará cuando el indicador llegue al 100%. Utilice cualquier reproductor AVI para reproducir las imágenes.

[www.canariascci.com](http://www.canariascci.com) página principal - pulse aquí

### 3.6 Control PTZ

Conecte el domo motorizado al DVR a través del RS485, como indica la Fig 2.3.1 Panel Trasero. Asegúrese de que el protocolo con el que este configurado el PTZ se encuentre entre los soportados por el DVR.

**PASO1** Pulse el botón derecho para hacer aparecer la barra de control. Siga la ruta Menú –Sistema → P.T.Z para acceder al menú de la Fig 3.26. Configuración P.T.Z



Fig 3.26 Configuración PTZ

**PASO2** Configure los parámetros del domo como el protocolo, baudrate y dirección (ID) que concuerden con el Domo motorizado a controlar.

**PASO3** Pulse el botón de AJUSTAR que se encuentra situado a la derecha del Preset. Usted podrá utilizar los comandos de la Fig 3.27 Configuración de Preset para ajustar la posición del domo. Seleccione el número del preset al que quiere asignar la posición y pulse guardar. Puede utilizar 16 presets por canal.

[www.canariascctv.com](http://www.canariascctv.com) página principal - pulse aquí





Fig 3.27 Configuración de Preset

**PASO4** Pulse el botón de AJUSTAR que se encuentra situado a la derecha de Ruta. Usted podrá utilizar la ventana que se muestra en la Fig 3.28 Configuración de Ruta, para crear una ruta a través de los presets. Utilice las casillas para seleccionar el preset, la duración de tiempo que se estará en la posición y la velocidad con la que se moverá. Pulse el signo más para asignarle la nueva posición a la ruta.

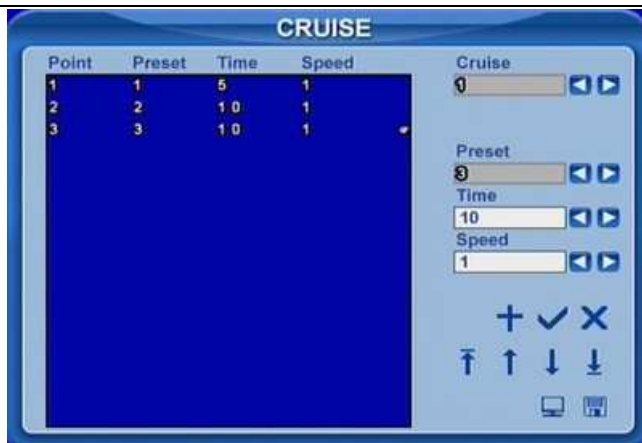



Fig 3.28 Configuración de Ruta

**PASO5** Para eliminar un preset de la lista, selecciónelo y pulse el icono con forma de cruz. Para organizar la ruta, seleccione los presets y muévalos mediante las flechas a través de la lista. Para final la configuración pulse el botón de guardar y retroceda a la ventana anterior.

**PASO6** Pulse Ok para guardar la configuración del domo y retroceda pulsando el botón derecho del ratón hasta hacer aparecer la barra de control. Pulse el icono que representa la figura de un domo para hacer aparecer la ventana de control, que se representan en la Fig 3.29 Control PTZ.



Fig 3.29 Control PTZ

**PASO7** Seleccione un domo motorizado. Pulse los botones de dirección para mover la cámara. Pulse los botones + y – para ajustar el zoom, el foco, el iris y la velocidad. Pulse el botón  para detener el movimiento.

**PASO8** Seleccione un preset para desplazar el domo a esa posición o indique la ruta que desee que realice de forma automática.

## CAPITULO 4 Guía de Configuración de Menú

### 4.1 Navegación por el Menú

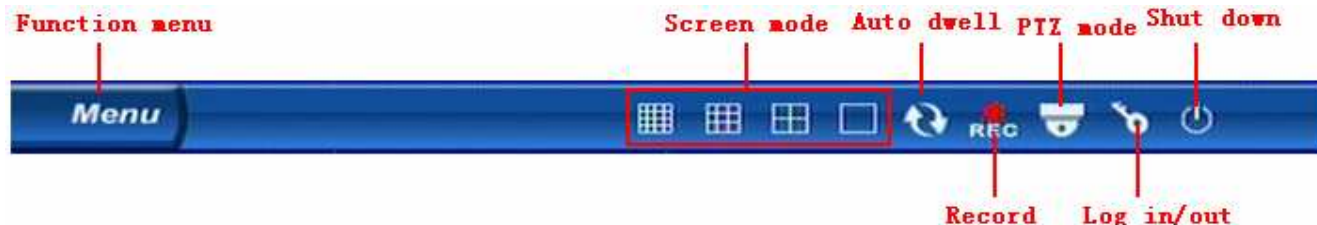
Menú	Opciones	Menú	Opciones
Básica	Nombre del equipo y ID Formato de video Lenguaje Fecha y hora Activación del audio Solicitud de contraseña	Vivo	Nombre de cámara Ocultar cámara Activar el nombre y fecha Activar la ronda. Ajustar el color
Grabación	Calidad de video Imágenes por segundo Activación de grabación Resolución Activación de Sobrescribir Tiempo de grabación post alarma	Búsqueda	Búsqueda por programación Búsqueda por movimiento Búsqueda por sensor
Alarma	Activación de alarma Tipo de contacto Alarma de salida y temporizador	Movimiento	Activación de la detección movimiento Definición del área y la sensibilidad

	Grabación de cámaras y enlace con PTZ		Alarma de salida y temporización Grabación de cámaras y grabación
Red de Trabajo	HTTP Configuración de la dirección IP PPPoE Configuración de video en la red de trabajo DDNS	PTZ	Protocolo, baudrate y dirección Configuración de Velocidad Configuración de Presets Configuración de rutas
Usuarios	Añadir usuarios Eliminar usuarios Cambio de privilegios	Herramientas	Administrador del HDD Actualización Configuración de fábrica

Tab 4.1 Navegación por el menú

## 4.2 Menú Principal

Pulsa el botón derecho del ratón o el botón ENTER del panel frontal, para hacer parecer la barra de control que se representa en la figura Fig 4.1 Barra de Control.



[www.canariasci.com](http://www.canariasci.com) página principal - pulse aquí Fig 4.1 Barra de Control

Mueve el cursor hasta Menú y pulsa sobre este, aparecerá el menú de la Fig 4.2 Lista de Menú



Fig 4.2 Lista de Menú


Seleccione la opción de Sistema. Utilice la ventana que se muestra en la Fig 4.3 Configuración del Sistema.



[www.canariascci.com](http://www.canariascci.com) página principal - pulse aquí

Fig 4.3 Configuración del Sistema

Pulse el botón de Menú en el panel frontal o en el control remoto, para hacer aparecer la figura mostrada.

 **Nota:** Solo podrán acceder a la configuración del sistema los usuarios de los grupos Administrador y Avanzado.  
Para que los cambios realizados en video en vivo surjan efecto, reinicie el sistema.

#### 4.2.1 Configuración Básica

Pulse sobre el icono de BASICA para acceder a la venta de la Fig 4.4 Configuración Básica.

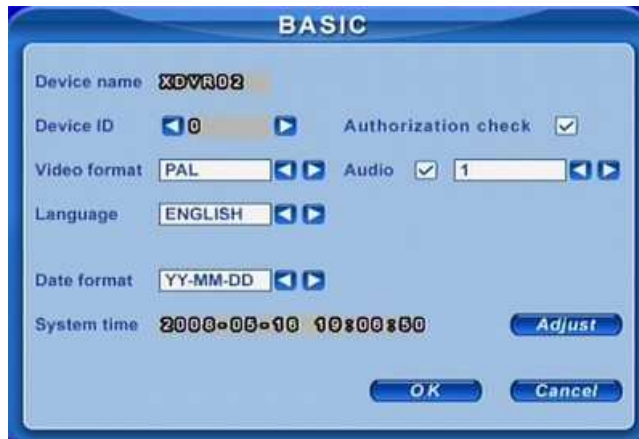


Fig 4.4 Configuración Básica

Se podrá modificar el formato de video, el lenguaje, el audio, la fecha, la hora y la activación de las contraseñas. A continuación se definirán todas las opciones de configuración.

**Nombre del equipo:** Se puede mostrar en el cliente final, esto puede ser de ayuda al usuario remoto para identificar el equipo.

**ID del equipo:** Número de identificación del equipo, se utiliza cuando se encuentran varios dispositivos en la misma zona.

**Formato de video:** Dispone de los formatos PAL y NTSC. Usted podrá modificarlo según el tipo de cámaras conectadas.

**Lenguaje:** Elija idioma que desee.

**Autorización:** supone la solicitud de la contraseña y el nombre de usuario cuando se desee acceder a las funciones del grabador.

**Audio:** Activación del audio en video en vivo. Se puede hacer una ronda por los diferentes canales.

**Formato de fecha:** existen tres formatos: YY-MM-DD, DD-MM-YY y MM-DD-YY.

**Fecha y hora:** Ajuste de hora y fecha. Antes de modificar la hora y la fecha será necesario parar las grabaciones. Al cambiar la fecha aparecerá una ventana de seguridad, ya que si se retrasa la hora o fecha, las imágenes que coincidan con el intervalo de tiempo modificado serán borradas.

#### 4.2.2 Configuración de Vivo

Pulse sobre el icono de VIVO para entrar en la configuración que se muestra en la Fig 4.5 Configuración en Vivo



Fig 4.5 Configuración en Vivo

En este menú los usuarios podrán activar la visualización del nombre y fecha del equipo en la vista en vivo, ajustar la imagen de la cámara y ocultarla según el usuario. A continuación se definirán las diferentes opciones del menú.

**Nombre de cámara:** el nombre de la cámara podrá estar compuesto por letras o símbolos

**Mostrar nombre:** se muestra el nombre de la cámara en el video en vivo.



**Ocultar:** oculta la imagen el video en vivo de la cámara. Esta opción mostrará el video en vivo si el usuario que utilice el DVR está autorizado, sino se ocultará

**Mostrar tiempo:** Muestra la fecha y hora en el video en vivo.

**Tiempo de ruta:** es el valor que indica el tiempo de secuencia de imágenes y de la salida SPOT.. Existen dos canales de salida de video, que se les hace referencia en el apartado 2.3.1 Panel Trasero.

**Activar SPOT:** activa la salida SPOT.

En el apartado de Color pulse el botón para mostrar el menú de ajuste de imagen que s muestra en la Fig 4.6 Ajuste de Imagen.



Fig 4.6 Ajuste de Imagen

Los parámetros para ajustar la imagen son el Brillo, Color, Saturación y el Contraste.

www.cadizisco.com **4.2.3 Configuración de Grabación**

Pulse el icono de GRABACIÓN para entrar en el menú de configuración de grabación que se muestra en la Fig 4.7

## Configuración de Grabación.



Fig 4.7 Configuración de Grabación

A través de este menú el usuario podrá configurar las opciones de grabación como:

**Calidad de video:** Se disponen de 5 clasificaciones de calidad de imagen. Contra mayor sea la calidad grabada, mayor será el peso de los archivos guardados, pero las imágenes dispondrán de más nitidez.

**Imágenes por segundo:** configuración de las imágenes por segundo guardadas.

**Audio:** Activación del audio de los canales

**Visualización del Tiempo:** Grabación de la fecha y la hora en que se produjeron las imágenes.

**Record:** Activación o desactivación del permiso de grabación de todas las cámaras. El usuario podrá grabar en cualquier modo de los que dispone el grabador, pero primero tendrá que otorgar permiso a través de esta opción.

**Resolución:** Se dispone de la opción CIF

**Tiempo de grabación después de alarma(S):** es posible la grabación después de una alarma. Los 4 periodos de tiempo

que se disponen son: 30, 60, 120, y 180.

**Reciclar:** Si activa la función de reciclar, una vez se haya llenado el HDD se sobrescribirá sobre los archivos más antiguos.

 **Nota:** Los ajustes en la calidad de video, de imágenes por segundo y resolución afectarán a la capacidad de almacenamiento.

#### 4.2.4 Configuración de Programación

Pulse sobre el icono de PROGRAMACIÓN para acceder a la ventana que se muestra en la Fig 4.8 Configuración de Programación.



Fig 4.8 Configuración de Programación

A través de este menú el usuario dispondrá de las opciones de programar el modo de grabación, ya sea continua, por detección de movimiento o sensor. Continuación se definirá cada opción del menú.

**Continuo, Movimiento y Sensor:** hace referencia al calendario que se muestra, dependiendo del tipo de grabación el calendario de la izquierda se modificara.

El calendario que se muestra consta de los siete días de la semana y cada día está desfragmentado en las 24 horas, a través de una barra. Cuando los recuadros se encuentran coloreados de verde nos indica que se encuentran seleccionados para grabar en el modo indicado, si se encuentra sin color nos indicará que durante este periodo de tiempo no grabará en el modo señalado.

**Añadir:** Se dispone de la opción de poder indicar unos días como periodo de vacaciones y asignarle una programación especial, para indicar el día que se desea añadir como vacaciones se hace a través del botón Añadir que abrirá el calendario que se muestra en la Fig 3.9 Calendario.

**Eliminar:** elimina el día de vacaciones seleccionado.

#### 4.2.5 Configuración de Alarmas

Pulsa sobre el icono de ALARMAS para entrar en el menú que se muestra en la Fig 4.9 Configuración de Alarmas.

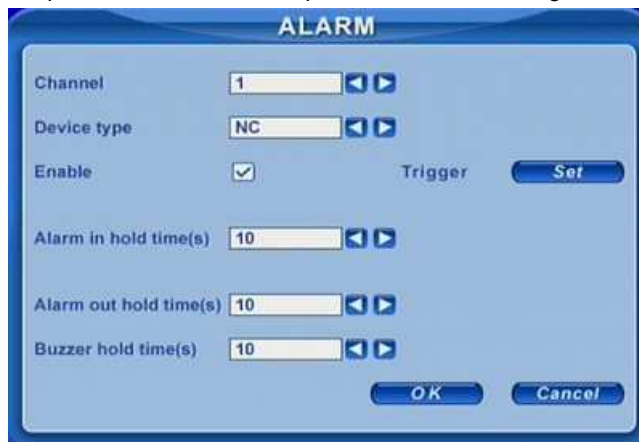


Fig 4.9 Configuración de Alarmas

Se puede configurar el tipo de contacto, el trigger y los tiempos de alarma. A continuación se definirán las diferentes

opciones.

**Tipo de contacto:** NC y NO (Normalmente Cerrado y Normalmente Abierto). Configure el tipo de señal con el que funcionará la alarma.

**Enable:** Activar la alarma de sensor.

**Trigger:** Configuración de salida de alarma, grabación de canales y enlace a funciones de un domo motorizado. Pulsa el botón de configurar para hacer aparecer el menú de la Fig 4.10 Configuración de Salida de Alarma.

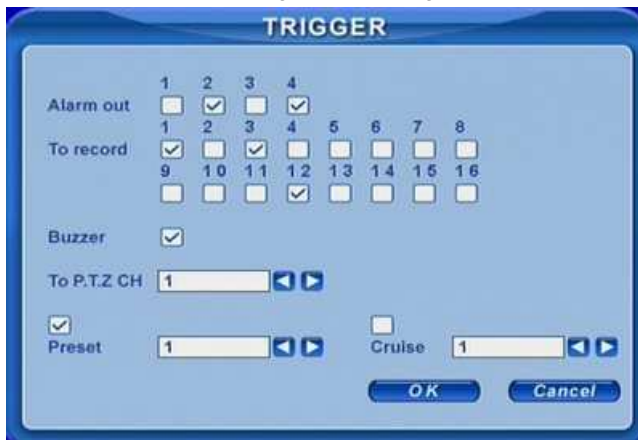


Fig 4.10 Configuración de Salida de Alarma

**Salida de Alarma:** Selecciona el canal de salida de alarma. Es posible seleccionar más de uno.

**Grabación:** seleccione las cámaras que deban de grabar cuando se active la alarma.

**Sirena:** Activar la alarma interna del grabador.

**P.T.Z:** dirección del domo donde se desea enlazar la alarma.

**Tiempo entrada alarma (S):** Periodo de tiempo que nos indica la validez de la alarma anterior al suceso. Si una segunda

alarma se produce cuando se encuentra en dicho periodo esta se considerará como continuación de la anterior. Si la segunda alarma sucede antes del periodo de entrada de alarma, éstas serán consideradas como dos alarmas.

**Tiempo salida alarma (S):** Periodo de tiempo que dura el evento después de provocarse la alarma.

**Tiempo de sirena(S):** Periodo durante el cual la sirena suena después de la alarma.

#### 4.2.6 Configuración de Movimiento

Pulse el botón de MOVIMIENTO para acceder a la ventana de la Fig 4.11 Configuración de Movimiento.

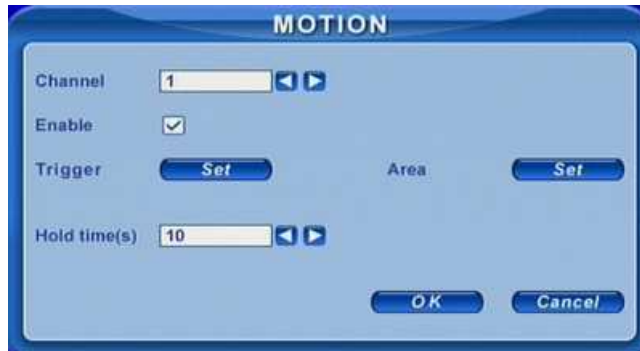


Fig 4.11 Configuración de Movimiento

Los parámetros que se pueden configurar en este menú son: sensibilidad, área de detección, trigger y temporización. Estos parámetros son definidos a continuación.

**Activar:** Activación de la detección de movimiento.

**Trigger:** La configuración será muy similar al de sensor de alarma.

**Área:** Configuración de la sensibilidad y del área de detección de movimiento. Puede crear diferentes áreas en una misma pantalla como se muestra en la Fig 4.12 Configuración del Área de Detección. Pulse sobre los cuadrados o seleccione un conjunto arrastrando el ratón para activarlos o desactivarlos. Los recuadros seleccionados se mostrarán de color transparente y los no seleccionados de color fucsia.

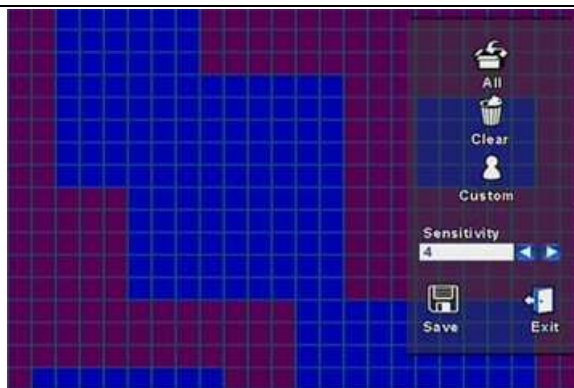


Fig 4.12 Configuración del Área de Detección

**Sensibilidad:** selecciona la sensibilidad dentro del rango 1-8. Por defecto 4.

**Salir:** Para salir de la configuración

**Temporización (S):** tiempo de finalización de la detección de movimiento entre dos eventos, el funcionamiento es similar al de alarma por sensor.

#### 4.2.7 Configuración de Red de Trabajo

Pulse el icono de RED para entrar en la figura representada por la Fig 4.13 Configuración de Red.

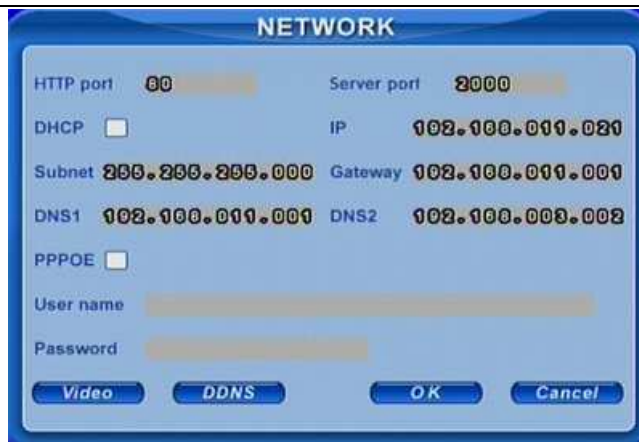


Fig 4.13 Configuración de Red

Esta unidad soporta los protocolos DHCP, PPOE y DDNS. Para activar los servicios de red configure parámetros como la IP o la dirección DDNS y la configuración de video.

**Puerto HTTP:** por defecto el puerto es el 80. El usuario podrá cambiarlo, en caso de ser de esta manera, cuando se introduzca la dirección PI en el IE será necesario acompañarla del puerto http. Por ejemplo, si cambiamos el puerto al 82 y la IP es la 192.168.1.25, en la barra de direcciones del IE deberemos escribir <http://192.168.1.25:82>.

**Server port:** puerto de comunicación.

**DHCP:** activación del DHCP. Para trabajar con este protocolo deberá activar el DHCP en el router o en el servidor virtual. La configuración de la dirección IP será de modo automático, la Subnet y la Gateway manual.

**IP, Subnet, Gateway, DNS1 y 2:** Son los datos de la dirección IP. Si no se utiliza el servicio DHCP, será necesario introducir los valores de forma manual.

**PPPOE:** Enlace de PPPOE, si se conecta a un DVR a través de Internet por una línea ADSL, no por un ruter o servidor virtual.



**Nombre de usuario, contraseña:** Introduce la información ofrecida por su proveedor de ISP.

Pulse DDNS para hacer aparecer la ventana de la Fig 4.14 Configuración DDNS. Soporta servidores como DNS2P y 88IP. Regístrese a través de la web [www.dns2p.com](http://www.dns2p.com) o [www.88IP.net](http://www.88IP.net) e introduce el registro ID y la contraseña que ofrecen. Pulse el botón OK para conectar con la unidad con los servicios DNS2P o 88IP.

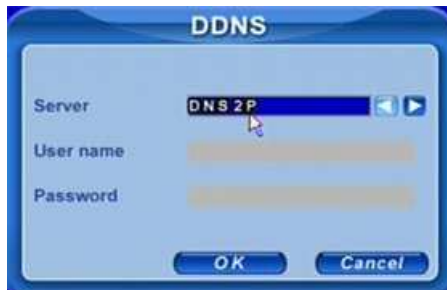


Fig 4.14 Configuración DDNS

**Servidor:** seleccione el servidor DDNS.

**Nombre de usuario y contraseña:** introduzca los datos recibidos por el servicios.

Es posible la configuración de las imágenes que se mostrarán a los clientes de red. Pulse el botón de Video para abrir la pantalla que se muestra en la Fig 4.15 Configuración de Video de Red, a través del menú modifique valores como la calidad de imagen, las imágenes por minuto o si desea que se muestre la hora. La imagen también quedará determinada por el ancho de banda de la conexión.



Fig 4.15 Configuración de Video de Red

**Calidad de video:** Calidad de las imágenes que visualiza el cliente de red.

**Imágenes por segundo:** velocidad de la imagen que recibe el cliente de red, se dispone de las opciones de 1 o 3.

**Mostrar tiempo:** las imágenes irán acompañadas de la fecha y la hora.

#### 4.2.8 Configuración P.T.Z.

Pulse sobre el icono de PTZ para entrar en e menú que se representa en la Fig 4.16 Configuración PTZ.



Fig 4.16 Configuración PTZ

A través de este menú configuraremos valores y maniobras necesarias para el funcionamiento de los domos. El usuario deberá configurar el protocolo, badurate, la dirección, los presets y las rutas. A continuación se realizará una explicación de las funciones de cada parámetro configurable.

**Protocolo, Baudrate, Dirección:** configure los valores que concuerden con la configuración del domo.

**Velocidad:** Configuración de la velocidad con la que se mueva el domo.

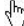
**Posición y Nombre:** seleccione un preset y a través de la casilla de nombre modifique su referencia. Pulse sobre el botón de ajustes que se encuentra a la derecha del número del preset y haga aparecer la ventana de la Fig. 4.17. Configuración de Preset.

[www.canariascci.com](http://www.canariascci.com) página principal - pulse aquí



Fig 4.17 Configuración de Preset

**Ruta y nombre:** de la misma manera que con los presets, seleccione una ruta y renómbrela. Para ajustar el recorrido de la ruta, pulse el botón de ajustar y siga los pasos descritos en el apartado 3.6 Control PTZ.

 **Nota:** Se disponen de un total de 16 presets y 16 rutas

#### 4.2.9 Configuración de usuario

Pulse sobre el icono de USUARIO para acceder a la ventana de gestión de usuarios que se representa en la Fig 4.18 Configuración de Usuarios.



Fig 4.18 Configuración de Usuarios

El administrador será el único usuario que podrá añadir, eliminar usuarios y modificar autorizaciones. Los pasos para realizar estas funciones están descritos en el apartado 3.2 Usuarios y Gestión de usuarios.

 **Nota:** Esta unidad soporta un total de 15 usuarios y un administrador.

#### 4.2.10 Configuración de Herramientas

Pulsa sobre el icono de HERRAMIENTAS para entrar en la venta que se muestra en la Fig 4.19 Herramientas del Administrador.



Fig 4.19 Herramientas del Administrador

**Administrador de disco:** se hace referencia en el apartado 5.1 Formato del Disco Duro.

**Actualizar:** se hace referencia en el apartado 5.2 Actualización del Firmware.

**Configuración por defecto:** se hace referencia en el apartado 5.3 Configuración por Defecto.

## CAPITULO 5 Administrador del DVR

### 5.1 Formato del Disco Duro

Antes de empezar a grabar, es necesario formatear el Disco Duro. Si no se formatea antes de grabar, se mostrará por pantalla que el disco no tiene espacio libre. A continuación se mostrarán los pasos a seguir para formatear el Disco Duro.

**PASO1** Pulse sobre el icono de HERRAMIENTAS, para hacer aparecer la ventana que se hace referencia en el apartado 4.2.10 Configuración de Herramientas. Pulsa sobre el botón de Administrador de Disco, para hacer aparecer la ventana de la Fig 5.1 Administrador de Disco.




Fig 5.1 Administrador de Discos

**PASO2** Si nunca a formateado el disco, en la columna de Status se mostrará como “nuevo” . Seleccione el disco duro, y pulse el botón de formatear.

**PASO3** Aparecerá la ventana de seguridad, informando que si formatea perderá toda la información del HDD. Pulse el botón de OK y a continuación se, se mostrará el estado del proceso a través de la siguiente figura.



**PASO4** Una vez finalizado el proceso de formato, el sistema volverá de forma automática a la pantalla anterior.

 **Nota** Antes de formatear, asegúrese de no tener información que desee conservar.

## 5.2 Actualización del Firmware

[www.canariascci.com](http://www.canariascci.com) página principal - pulse aquí

Solo es posible actualizarlo a través de una memoria USB. Obtenga las actualizaciones a través de su distribuidor, y



asegúrese que el firmware corresponde con el modelo del DVR. Para realizar la actualización del sistema siga los siguientes pasos.

**PASO1** Conecte la memoria USB al PC. Cargue el archivo en la memoria, éste deberá tener extensión .tar.

**PASO2** Conecte la memoria al DVR. Entre en el menú de HERRAMIENTAS.

**PASO3** Pulse el botón de Actualizar. A parecerá una ventana informando que una vez finalizado el proceso el sistema se actualizará.

**PASO4** Pulse el botón OK para confirmar la operación. Aparecerá una barra de progreso como la que se muestra en la siguiente figura.



**PASO5** Una vez finalizada, el sistema se reiniciará.

👉 **Nota:** Si aparece el mensaje de 'dispositivo no encontrado', es posible que sea porque el USB es incompatible o no tenga el formato FAT 32. Espere 2-3 minutos después de meter la memoria, para que el sistema las reconozca.

## 5.3 Configuración por Defecto

La configuración del DVR se separa en diferentes bloques, como son: básica, grabación movimiento... Los usuarios podrán restaurar los bloques según venían de fábrica, a través del menú de la Fig 5.2 Restauración de Bloques.



Fig 5.2 Restauración de Bloques

**PASO1** Entrar en el menú de HERRAMIENTAS, que se hace referencia en el apartado 4.2.10 Configuración de Herramientas.

**PASO2** Pulsar sobre el icono de Configuración por Defecto, para visualizar la ventana de la Fig 5.2 Restauración de Bloques.

**PASO3** Pulsa el botón OK para confirmar la operación. Cuando el sistema vuelva a la pantalla anterior se habrá finalizado la operación

## 5.4 Información del Sistema

El usuario puede ver información del sistema como la versión de firmware, la dirección IP, etc.

**PASO1** Pulse el botón derecho del ratón para hacer aparecer la barra de control. Pulsa en menú, para visualizar la lista que se muestra en la figura Fig 4.2 Lista de Menú.

**PASO2** Selecciona la opción de información, para hacer aparecer la siguiente ventana.



Fig 5.3 Ventana de Estado

**PASO3** Pulse en Sistema, Para ver la siguiente ventana. A través de ésta podrá ver la versión del firmware y la información de los parámetros de grabación.

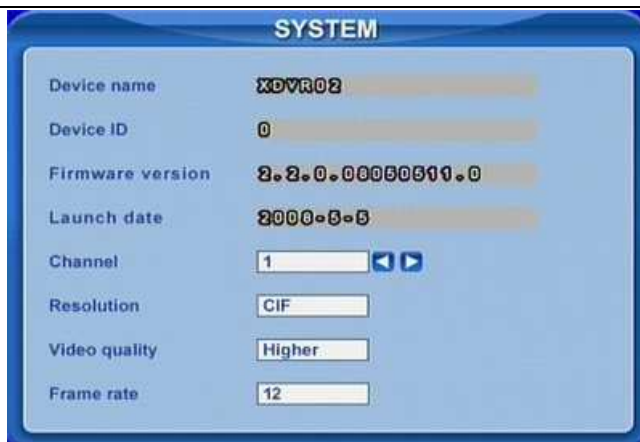


Fig 5.4 Información del Sistema.

**PASO4** Volviendo al menú anterior y seleccionando la opción de RED. La ventana que se mostrará nos informará acerca de la dirección IP, la dirección MAC del DVR y la calidad de la imagen de las grabaciones.

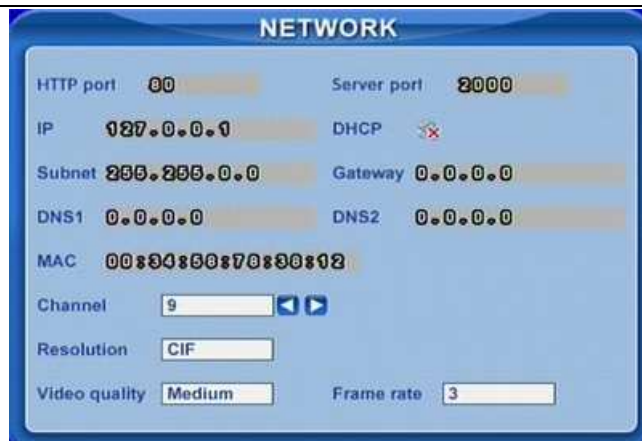


Fig 5.5 Información de Red.

## 5.5 Sistema de registro de imágenes

Este sistema dispone de archivos que registran el tipo de grabación según el modo y las operaciones a las que se encuentren ligadas. Este equipo diferencia dos grupos de eventos y las operaciones. En la siguiente tabla se muestran los dos grupos de grabaciones.

Grupo	Detalles
Eventos	Movimiento, Video perdido, Alarma
Operación	Archivo borrado, archivo bloqueado, búsqueda, acceso, activación de la contraseña, arranque, cierre, reset, iniciar grabación y configuración de los diferentes elementos.

Tab 5.1 Detalles del Sistema

**PASO 1:** Para acceder a la configuración de eventos, pulsa el botón de configuración para hacer aparecer la barra de control. Pulsa en Menú → Información → Evento, para hacer aparecer la ventana de la Fig 5.6 Entrada de evento.

**EVENTS**

Date: 2000-05-13 25

Type: All Date Search

CH	Type	Start time	End time
1	Video loss	080513-114137	080513-133903
1	Video loss	080513-133944	080513-133948
1	Video loss	080513-134000	080513-134031
5	Video loss	080513-114137	080513-135358
1	SENSOR	080513-154903	080513-155036
2	SENSOR	080513-154903	080513-155036
3	SENSOR	080513-154903	080513-155036
4	SENSOR	080513-154903	080513-155036
5	SENSOR	080513-154903	080513-155036
6	SENSOR	080513-154903	080513-155036

1 / 4

Fig 5.6 Entrada de Evento

**PASO2** Pulse el icono referente a fecha para cambiarla. En Tipo se podrá modificar el parámetro de búsqueda. Pulsando sobre el icono de lupa se refrescará la lista de eventos mostrando los seleccionados.

**PASO3** Pulsa sobre los botones , para desplazarse a través de las listas.

**PASO4** Pulsa el botón derecho para volver a la pantalla anterior y el icono de Operaciones para ver la lista de acciones realizadas sobre el grabador, tal y como se muestra en la Fig 5.7 Entrada de Operaciones.



Fig 5.7 Entrada de operaciones

**PASO5** Las operaciones que se realizan son similares a la ventana de evento.

- **Nota:** Los archivos serán guardados en el disco duro. Si el equipo no tiene un disco duro instalado, no se guardarán los eventos. El número de eventos guardados será ilimitado.

## 5.6 Chuequeo de usuarios On-line

Pulsa el botón derecho para hacer aparecer la barra de control. Para hacer aparecer la ventana de usuarios online y poder ver quien se encuentra conectado al equipo, siga la siguiente ruta: Menú → Usuario Online.



User name	IP	Group
admin	192.168.011.102	ADMIN

Fig 5.8 Detalles de Usuarios Conectados ONLINE

## 5.7 Bloquear y Borrar Archivos

Los usuarios con permiso podrán borrar o bloquear los archivos de video. Una vez un archivo sea bloqueado, no podrá ser borrado o sobre escrito, pero podrá **SER ELIMINADO POR EL FORMATEO** de la unidad.

- PASO1** Pulsa el botón derecho del ratón para hacer aparecer la barra de control.  
**PASO2** Pulse Buscar → Archivos para hacer aparecer la siguiente ventana.





Fig 5.9 Archivo

**PASO3** Pulsa sobre el icono de fecha para cambiar la fecha de búsqueda, pulsa sobre la lupa para refrescar la lista. La lista mostrará información como el canal, la hora y fecha de inicio y finalización y si se encuentra bloqueada.

**PASO4** Seleccione un archivo y bloquéelo pulsando el icono correspondiente, este quedará marcado con la letra 'L' tal y como se muestra en la Fig 5.9 Archivo. Para desbloquear un archivo, repetir la operación.

**PASO5** Para borrar un archivo, selecciónelo y a continuación pulse el icono de borrar, a continuación aparecerá un mensaje avisándole de que va a borrar un archivo. Si selecciona OK este archivo quedará eliminado para siempre, si selecciona Cancelar anulará la operación.

## CAPITULO 6 Vigilancia Remota

### 6.1 Acceso al DVR

Este equipo DVR soporta la conexión de clientes en remoto, se podrá acceder al equipo a través de una red LAN o de Internet. Para la configuración de los parámetros de red, mirar el apartado 4.2.7 Configuración de Red de Trabajo.

Ésta unidad está preparada para trabajar con IE, sin necesidad de instalar ningún tipo de software y con compatibilidad para trabajar con XP o Vista.

#### 6.1.1 En Red LAN

**PASO1** Introduzca la dirección IP, la máscara, la puerta de enlace. Si utiliza DHCP, por favor habilite la función de DHCP en el DVR y en el ROUTER.

**PASO2** Entre en Video y configure los parámetros video.

**PASO3** Abra el navegador IE en una computadora de la red LAN. Introduzca e la barra de direcciones la IP del equipo.

**PASO4** El IE descargará los controles ActiveX de manera automática. Aparecerá una ventana solicitando nombre de usuario y contraseña.

**PASO5** Introduzca el nombre de usuario y la contraseña y pulse enter. Aparecerá la siguiente ventana.

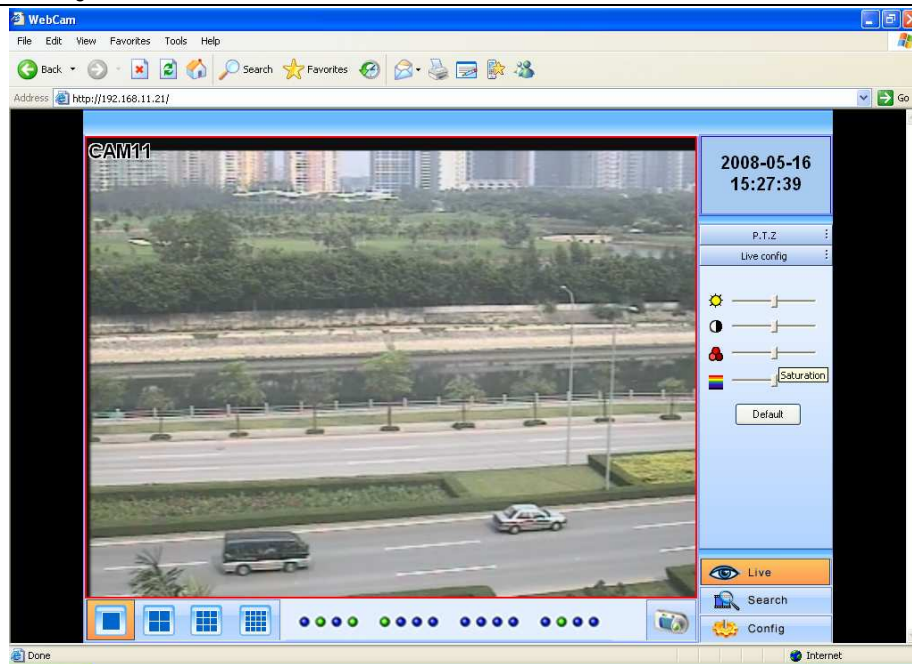


Fig 6.1 Ventana de Video en Vivo del IE

**Nota:** En caso de utilizar un puerto http que no sea el 80, será necesario poner en la barra de direcciones del navegador "htt://direcciónIP: http\_puerto"

El nombre de usuario y la contraseña por defecto serán admin y 123456 respectivamente.

www.ca... 6.1.2 Acceso WAN principal - pulse aquí

Se disponen dos maneras de conectar el DVR a la red externa.

1. Conectar el DVR a Internet a través de un rute o un servidor virtual.

**PASO1** Introduce la dirección IP, Subnet, Puerta de enlace. Si utiliza DHCP. Por favor active el servicio en el DVR y en rute.

**PASO2** Entra en el apartado de video en Vivo de la configuración de red, para ajustar la resolución, las imágenes por segundo, entre otros parámetros del video transmitido.

**PASO3** Abra los puertos del rute o el servidor virtual y redireccionelos a la dirección IP.



**Nota:** Cada rute tiene una configuración diferente. Consulte el manual de su rute.

**PASO4** Si usted utiliza una dirección IP dinámica, tendrá que solicitar una dirección DDNS compatible con el DVR. Los servicios que soporta el DVR son: [www.dns2p.com](http://www.dns2p.com) o [www.88IP.net](http://www.88IP.net).

**PASO5** Abra el explorador IE, introduzca su dirección IP externa o su servicio DDNS. Si el puerto http no es el 80, la dirección IP deberá ir acompañada de dos puntos y el número del puerto.

**PASO6** Active la descarga automatica de los controles ActiveX. Le aparecerá la una ventana solicitando el nombre de usuario y la contraseña.

**PASO7** Introduzca el nombre y la contraseña y confirme la operación pulsando enter.



**Nota:** Si no se le descargan e instalan los controles ActiveX, por favor revise el Apéndice A FAQ Q7.

2. Conectar el DVR directamente en Internet.

**PASO1** Introduce la dirección IP, Subnet, Puerta de enlace en la configuración de su ISP. Si utiliza ADSL, por favor introduzca el nombre de usuario y la contraseña y pulsa OK.

**PASO2** Los siguientes pasos serán similares a los mencionados anteriormente en los PASOS 4-7.

## 6.2 Ventana de lanzamiento

La ventana que se verá al lanzar la aplicación a través de IE será similar a la mostrada en la siguiente figura.



Fig 6.2 Ventana de Control Remota

- ① Ventana completa, ventana en 4/9/16 cuadraturas.
- ② Estado de las cámaras
- ③ Foto
- ④ Configuración remota: ajuste del color de las cámaras, control PTZ, entre otros parámetros.
- ⑤ Reproducción remota: se podrán realizar reproducciones y grabaciones en remoto, dependiendo de los privilegios del usuario. Se hace referencia apartado 6.3 Reproducción y Copia en Remoto.  
[www.canariascci.com](http://www.canariascci.com) página principal - pulse aquí
- ⑥ Menú de configuración remota: se hace referencia en el apartado 6.4 Menu de Configuración Remota.

④, ⑤, y ⑥ son los bloques de funciones. Los bloques activos estarán resaltados de color naranja.

### Foto:

**PASO1** Pulsa sobre el canal que se desea seleccionar. Pulsar sobre la ventana para hacer aparecer la ventana de la  
¡Error! No se encuentra el origen de la referencia..

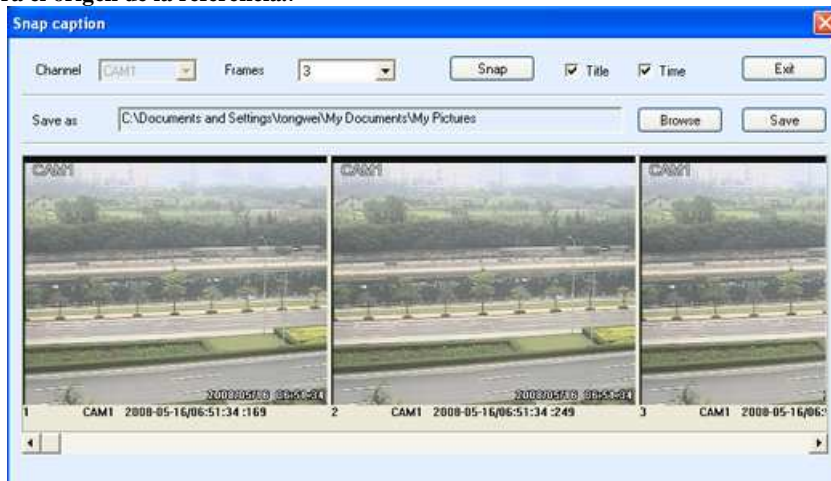


Fig 6.3 Ventana de Foto

**PASO2** Selecciona el tiempo de captura de imágenes. Si selecciona las opciones de Título y Tiempo, se incluirán en la foto.

**PASO3** Pulse en Foto para capturar las imágenes.

**PASO4** Seleccione la dirección donde desea guardar a través del botón de Explorar. Para guardar las imágenes en el HDD del equipo pulsar salvar.

**PASO5** Pulsa Salir para volver a la ventana de video en vivo

### **Ajuste del Color:**

Pulse sobre el canal que desee configurar. Ajuste el brillo, el color, el contraste y la saturación, desplazando el cursor. Pulse en Default si desea los valores de fábrica.

### **Control PTZ:**

Pulsa sobre P.T.Z para entrar en el menú. Selecciona el canal del PTZ.

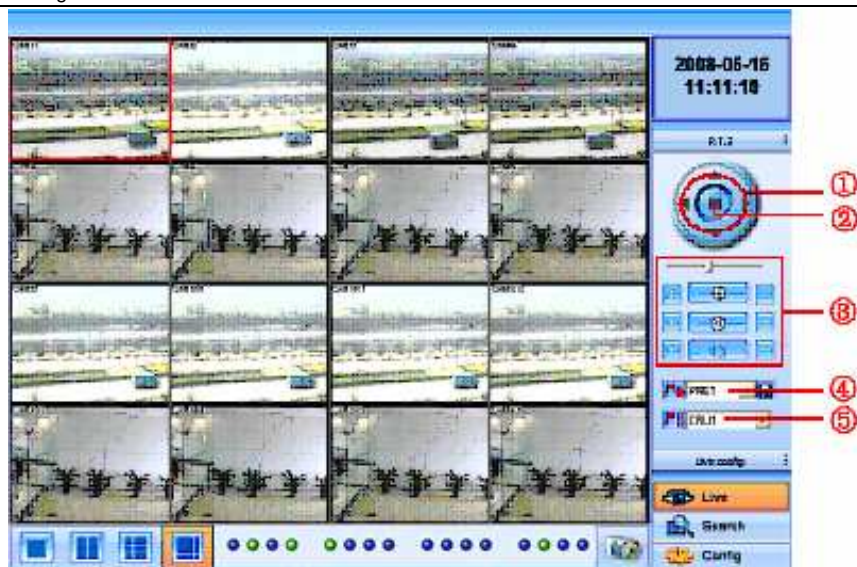



Fig 6.4 Control Remoto PTZ

- ① Desplazamiento del domo motorizado.
  - ② Parar el movimiento.
  - ③ Ajuste del zoom, foco, Iris, Velocidad.
  - ④ Desplazamiento a un preset. Pulsar  para guardar una nueva posición.
- [www.canariascctv.com](http://www.canariascctv.com) página principal - pulse aquí



⑤ Ejecución de una ruta.

Pulsa el botón derecho del ratón sobre las ventanas para hacer aparecer el desplegable de la siguiente figura.

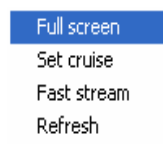
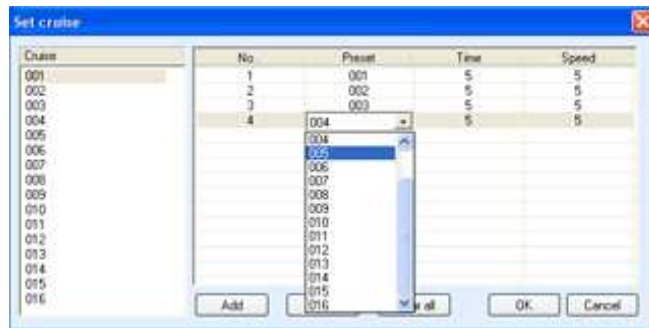


Fig 6.5 Control Menú

**Audio:** activación de la transmisión de audio. Los usuarios podrán escuchar el sonido recogido por el DVR.

**Pantalla completa:** Para visualizar el canal en pantalla completa, para volver al interface anterior pulsar una vez el botón derecho o doble pulsación con el izquierdo.

**Configuración de rutas:** seleccione esta opción, para hacer aparecer la ventana que se muestra en la siguiente Fig 6.6 Configuración de Ruta



[www.canariasci.com](http://www.canariasci.com) página principal - pulse aquí

Fig 6.7 Configuración de Ruta

Seleccione una ruta y pulse sobre Add para añadirle una posición, ésta se añadirá a la lista. Haciendo doble pulsación sobre la casilla de Time seleccione el tiempo de duración del preset. Con el botón Delete podrá eliminar el preset seleccionado. Para guardar y salir pulse OK y para salir sin guardar pulsa Cancelar.

**Refresco** : La actualización del canal se utiliza para refrescar la imagen cuando la imagen se queda congelada debido a retardos en las señal.

## 6.3 Reproducción y Copia en Remoto

### 6.3.1 Reproducción Remota

Pulsa sobre la pestaña de buscar para entrar en el bloque de reproducción y copia, donde podrán realizar reproducciones remotas, copias de seguridad en remoto y gestión remota de los archivos.

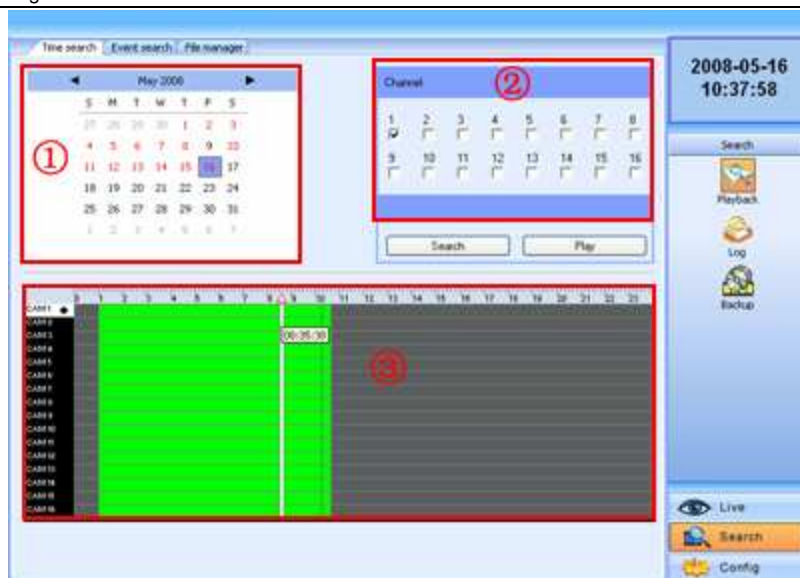


Fig 6.8 Ventana de Reproducción y Copia


Este DVR puede calificar la búsqueda según el canal, el tiempo y el tipo de evento.

### **Búsqueda por fecha:**

**PASO1** Seleccione la fecha en el calendario que se muestra en el área ① y el canal en el área ②.

**PASO2** Pulsa el botón de búsqueda para obtener los resultados de esta en el área ③.

**PASO3** En el área ③, la barra superior indica las horas y minutos del día seleccionado, la que se encuentra en el lado izquierdo de forma vertical indicará los canales.


Pulse sobre el canal que desea seleccionar y a través de  desplace la barra a lo largo de la barra horaria del día.

**PASO4** Apriete sobre el botón de Play para hacer aparecer la ventana de la Fig 6.9 Reproducción Remota.



Fig 6.9 Reproducción Remota

**PASO5** Podrá utilizar los botones de control para gestionar la reproducción y a través del icono de Snap realizar fotografías de la misma manera que se hace referencia en la **¡Error! No se encuentra el origen de la referencia..**

**PASO6** Pulsa el botón  para volver a la ventana de búsqueda.

### Búsqueda por evento:

**PASO1** Selecciona la pestaña de búsqueda por evento, para hacer aparecer la siguiente ventana.

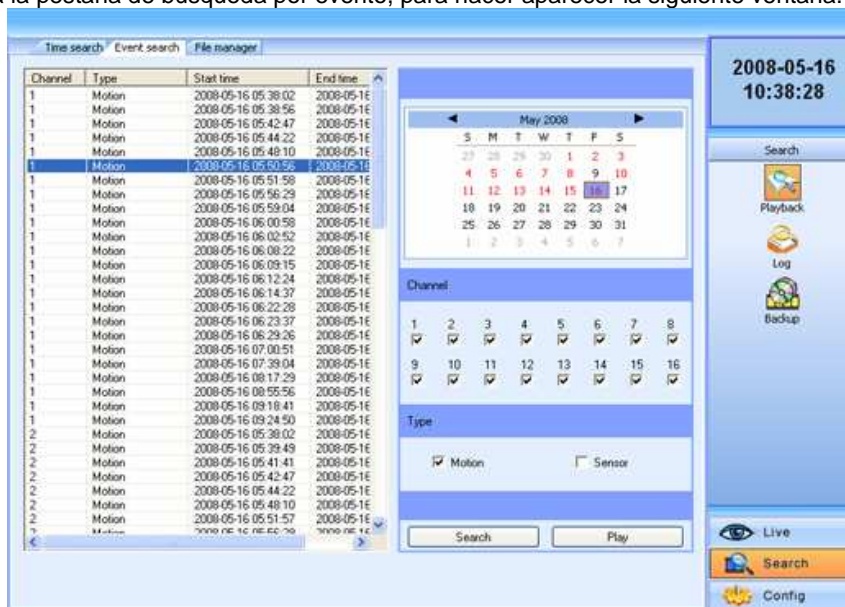


Fig 6.10 Búsqueda Remota Por Evento

**PASO2** Seleccione la fecha, el canal y el tipo de evento. Pulse sobre el botón de buscar, para hacer aparecer la lista de eventos en la ventana del lateral izquierdo.

**PASO3** Selecciona un archivo y pulsa sobre el botón de Play para reproducirlo. Se abrirá la ventana de la Fig 6.8.

Reproducción Remota y se deberán seguir los **PASOS 5-6** del apartado anterior.

### 6.3.2 Copia remota

Los usuarios pueden descargar los archivos grabados en el DVR a través de la red. Haga clic en Copia de seguridad para entrar en la interfaz que se muestra a continuación.

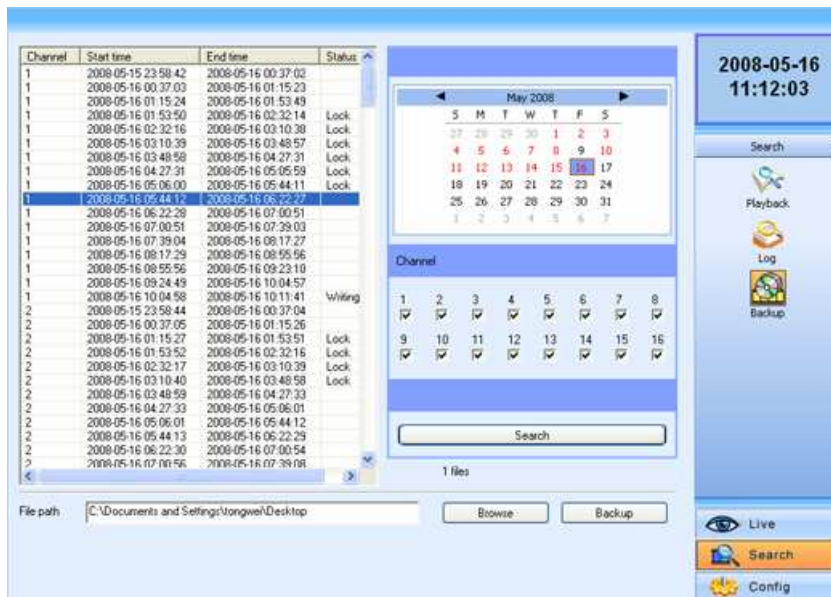


Fig 6.11 Ventana de Copia Remota

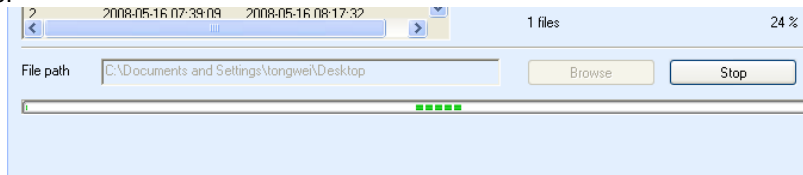
**PASO1** Selecciona la fecha y el canal. Pulse el botón de búsqueda para hacer aparecer en la lista de la izquierda los archivos encontrados.

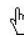
[www.camerasonline.com](http://www.camerasonline.com) página principal - pulse aquí

**PASO2** Pulse el botón de Explorar para indicar la ubicación donde se guardarán los archivos.

**PASO3** Seleccione los archivos que desea guardar. Si desea seleccionar varios archivos a la vez pulse la tecla Shift y mientras la mantiene pulsada selecciónelos con el ratón.

**PASO4** Pulse el botón de Copia para iniciar el proceso. Entonces aparecerá en la parte inferior de la pantalla la barra del estado del proceso.



 **Nota:** los archivos serán guardados en formato AVI.

## 6.4 Menu de Configuración Remota

Excepto los parámetros de la red, los usuarios podrán configurar parámetros como la resolución, los PTZ, la detección por movimiento, remotamente a través de la red. Haga clic en Configuración para entrar en la interface que se muestra en la siguiente figura.

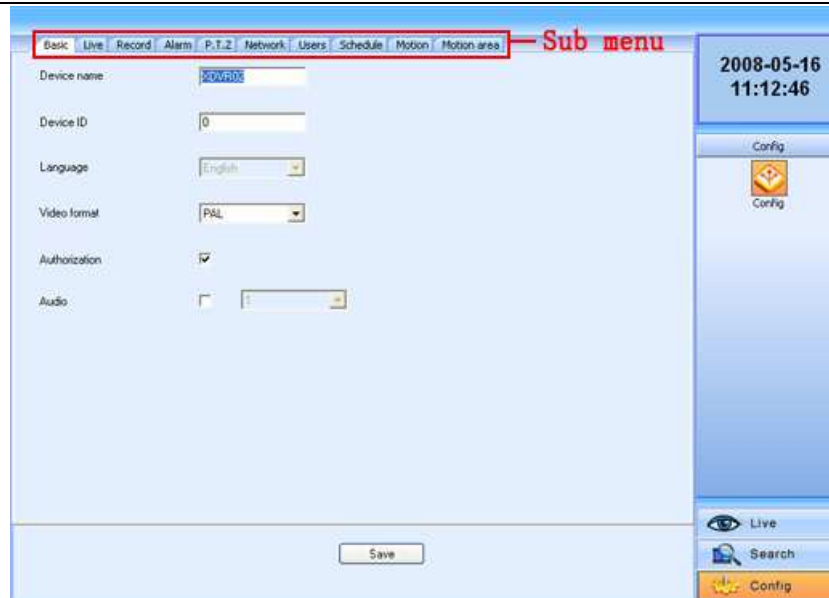


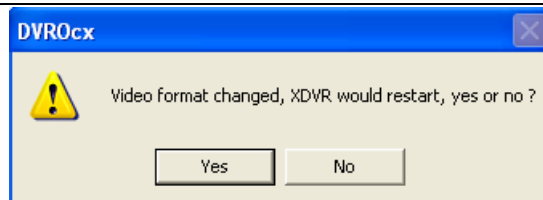
Fig 6.12 Menú de Configuración Remota

Las opciones de configuración de los diferentes submenús son muy similares a las del DVR, que se hacen referencia en el apartado Fig 6.11 Menú de Configuración Remota **¡Error! No se encuentra el origen de la referencia.**Menú Principal.

Para confirmar los cambios realizados pulse Guardar. Entonces se mostrará una ventana indicando que que el equipo se reiniciará.

[www.canariascci.com](http://www.canariascci.com) página principal - pulse aquí





## 6.5 Administrador Remoto del DVR

### 6.5.1 Control Remoto De Accesos

Los usuarios podrán consultar de forma remota los detalles del sistema. En la Tab 5.1 Detalles del Sistema se hace una clasificación de éstos.

**PASO1** Siga la ruta de Búsqueda → Log, aparecerá el siguiente interface. Por defecto aparecerá la búsqueda de Eventos.

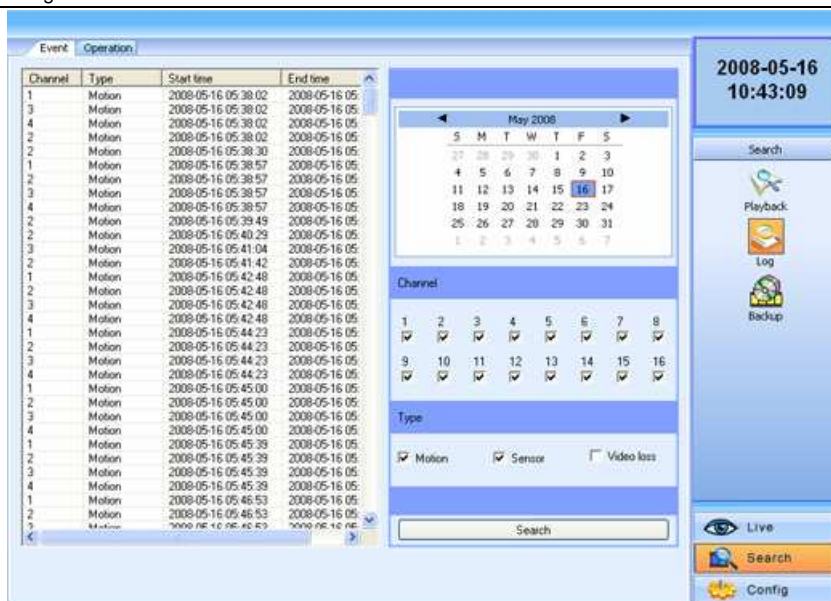


Fig 6.13 Remote System LOG Search

- PASO2** Seleccione la fecha, el canal y el tipo de evento. Pulse buscar
- PASO3** En la lista de la izquierda aparecerán todos los eventos seleccionados.
- PASO4** Pulse sobre la pestaña de Operaciones, para hacer aparecer la siguiente interface.

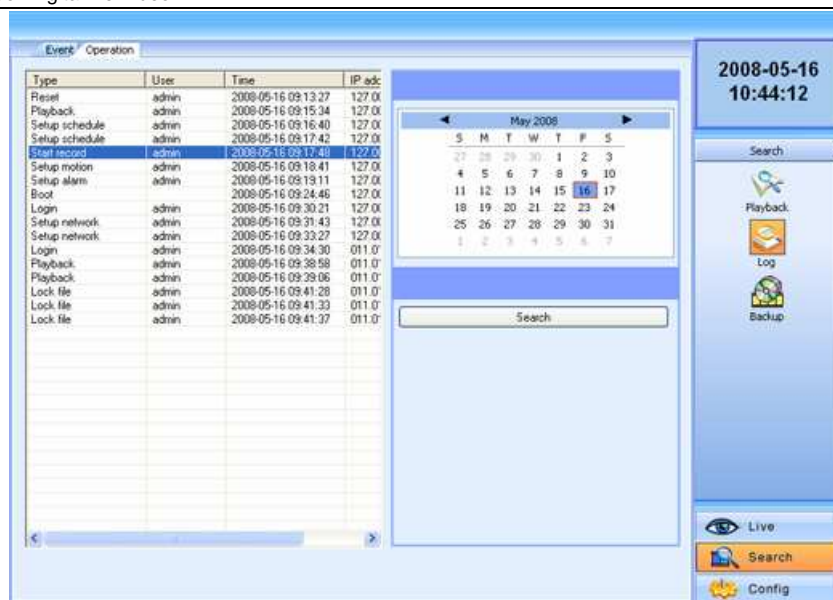


Fig 6.14 Búsqueda Remota de Operaciones

**PASO5** Selecciona la fecha y pulse sobre buscar. En la lista de la izquierda le aparecerán la operaciones realizadas y diferente información de interés referentes a estas.

### 6.5.2 Bloquear Y Eliminar Archivos Remotamente

Los usuarios pueden bloquear y eliminar archivos de video. Los detalles de este tipo de operaciones se especifican en el apartado 5.7 Bloquear y Borrar Archivos.

**PASO1** Haga clic en la pestaña **Búsqueda** → **Reproducción** → **Administrador de Archivos**, para hacer aparecer la siguiente ventana.

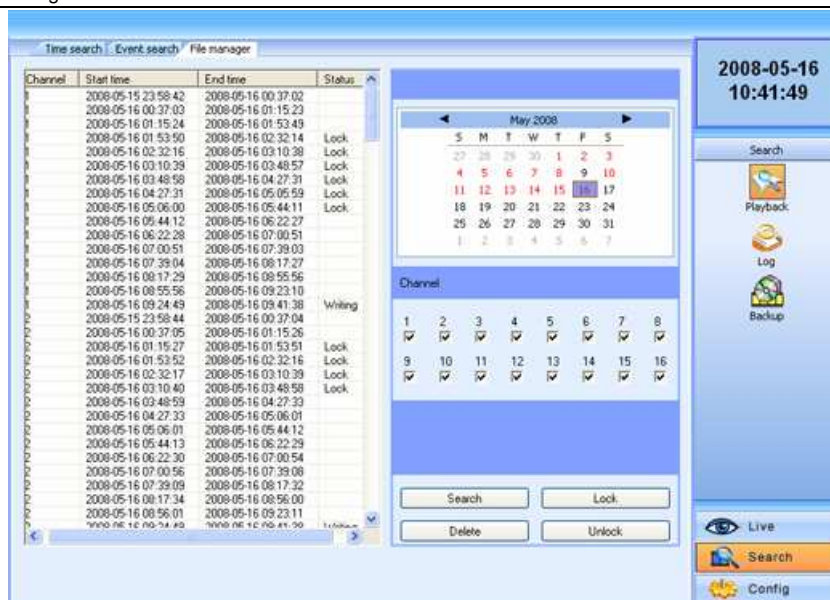


Fig 6.15 Administrador Remoto de Archivos

**PASO2** Seleccione la fecha, el canal y pulse en Buscar. Todos los archivos encontrados aparecerán en la lista de la izquierda.

**PASO3** Los archivos bloqueados se identificarán con "Lock" y los archivos que se están escribiendo en el momento aparecerán como "Writing"

**PASO4** Para borrar un archivo, seleccione un archivo que no se encuentre bloqueado y pulse Borrar. Aparecerá una ventana de seguridad, si esta seguro de eliminar el archivo pulse OK para confirmar la operación.

[www.canariascci.com](http://www.canariascci.com), página principal - pulse aquí

*Nota:* Los días resaltados de color rojo indicarán que contienen imágenes registradas.

## CAPITULO 7 Vigilancia Móvil

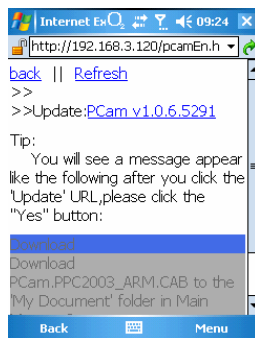
Este modelo de DVR soporta la vigilancia en remoto a través de PDA o teléfonos móviles con sistemas operativos WinCE (WM5 o WM6) y symbian OS. Al mismo tiempo soporta redes 3G.

### 7.1 Para Teléfonos con Win CE

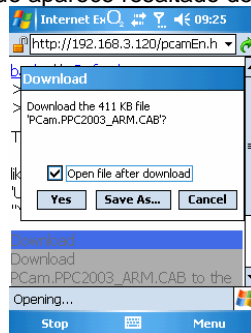
Utilice una PDA o un teléfono móvil con una versión de WinCE que soporte el equipo.

**PASO1** Primero active el acceso a la red del teléfono móvil y ejecute el IE.

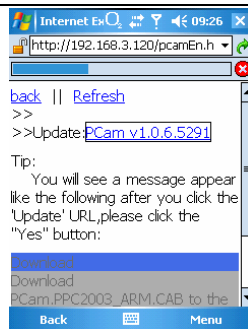
**PASO2** Introduzca la dirección del DVR en la barra del explorador como se muestra en la siguiente imagen.



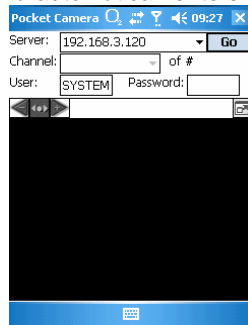
**PASO3** Pulse sobre el nombre del software que aparece resaltado de color azul y le aparecerá la siguiente ventana.



**PASO4** [www.canariascci.com](http://www.canariascci.com), página principal, - pulse aquí. Pula en "Yes" para confirmar la descarga e instalarlo.

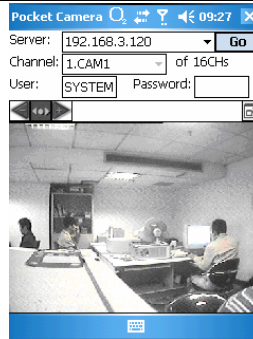


**PASO5** Una vez se finalice la descarga se abrirá automáticamente el PCam.

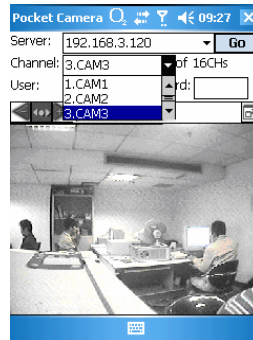


**PASO6** Introduzca la dirección del servidor, el nombre de usuario y su respectiva contraseña, en las casillas correspondientes. Una vez introducidos todos los parámetros necesarios pulse sobre “Go”. Entonces le aparecerá la imagen de la cámara seleccionada.

www.pcarnet.com - pulse aquí



**PASO7** Por defecto la cámara que aparecerá será la Cam1. Cambie de canal a través de la caja de texto identificada como “Canal”.



Nota: En caso de que la configuración de la cámara sea diferente a la que se muestra en el grabador, igual que en el grabador.

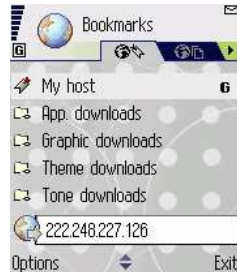


## 7.2 Por teléfonos con Symbian

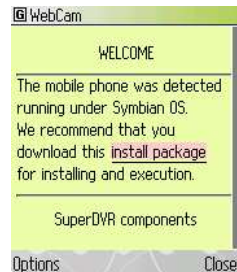
Por favor utilice versiones de symbia que soporte esta versión.

**PASO1** Primero active el acceso a la red del teléfono móvil. Ejecute el explorador.

**PASO2** Introduzca la dirección IP del DVR como favoritos. Pulse sobre este enlace para conectarse al DVR



**PASO3** Aparecerá una ventana indicando que se necesita instalar un paquete de instalación. Acepte la descarga de éste e instálelo.



**PASO4** Aparecerá una ventana de seguridad solicitando confirmación de la instalación del software. Pulse en YES.



**PASO5** Una vez finalizada la instalación aparecerá un icono en el menú, como se muestra en la siguiente figura.



**PASO6** Ejecute el programa a través del icono.



**PASO7** Pulse en Options → Setting para acceder a la interface de configuración.

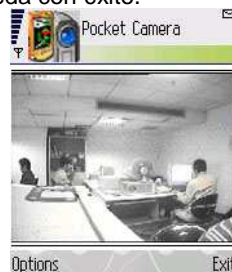


**PASO8** Introduzca la dirección IP, el nombre de usuario y la correspondiente contraseña. Pulse en OK para conectarse con el DVR.

[www.canariascci.com](http://www.canariascci.com) página principal - pulse aquí



**PASO9** La cámara se mostrará una vez se acceda con éxito.



 **Nota:** El nombre y la contraseña por defecto serán admin y 123456 respectivamente.

## Apendice A

## FAQ

### **Q1. ¿Por que no se enciende después de conectarlo a la corriente?**

- a. Es posible que el transformador está averiado.
- b. Problemas de hardware

### **Q2. La imagen del DVR no aparece por pantalla ¿por qué?**

- a. El equipo no recibe tensión.
- b. El formato de video del DVR es diferente al del grabador.
- c. Posible problema de conexión entre el grabador y el monitor. Revise las conexiones.

### **Q3. No puedo ver las cámaras ¿por que?**

- a. Problemas de conexionado. Por favor revise las conexiones entre las cámaras y el DVR.
- b. Posible avería en las cámaras o falta de alimentación.
- c. El formato de video del DVR es diferente al de las cámaras. Ponga el mismo formato de video.

### **Q4. No detecta el HDD**

- a. El alimentador no ofrece la suficiente potencia. Por favor cambien el adaptador.
- b. Problema del cableado. Revise las conexiones.
- c. El HDD esta dañado.  
[www.canariascci.com](http://www.canariascci.com) página principal - pulse aquí

### **Q5. No puedo grabar**

- a. No ha dado formato al HDD. El HDD se debe formatear la primera vez manualmente.
- b. La función de grabación no esta activa o la configuración es incorrecta. Mirar el apartado 3.3 Grabación.
- c. El HDD esa lleno y no esta activa la función de sobrescribir. Se hace referencia en el apartado 4.2.3 Configuración de Grabación. Cambie el HDD o active la función de sobrescribir.
- d. El HDD está dañado.

### **Q6. No puede usar el ratón.**

- a. El ratón puede tardar 5 minutos en activarse.
- b. Si no lo detecta conecte y desconecte repetidamente.
- c. El ratón es incompatible.
- d. Está conectado en la entrada delantera de USB.

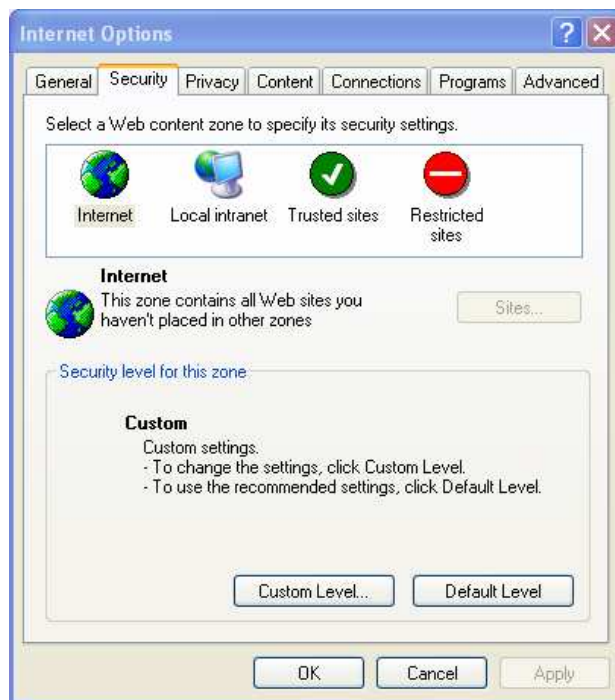
### **Q7. No se descargan los controles ActiveX.**

- a. Active el boque de ActiveX del IE. Por favor siga los siguientes pasos.
  - ① Abra el explorador IE. Pulse en herramientas → opciones de inter



② Seleccione seguridad → Nivel personalizado

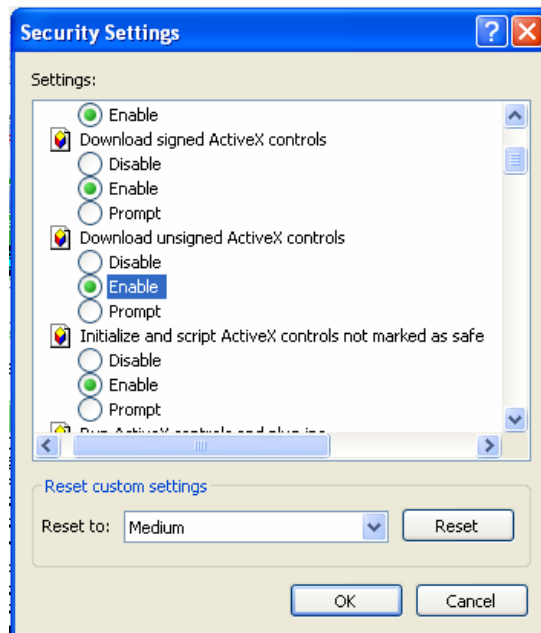
[www.canariascci.com](http://www.canariascci.com) página principal - pulse aquí



③ Active todas las opciones relacionadas como los controles y plug-ins. ActiveX

[www.canariascci.com](http://www.canariascci.com) página principal - pulse aquí





④ Pulse Ok para finalizar la operación.

b. Si otros plug-ins o antivirus bloquea los controles ActiveX. Por favor ciérrelo o desinstálelo.

Q8: El mensaje de [www.canariascqi.com](http://www.canariascqi.com) página principal - pulse aquí **esperar un momento... no desaparece ¿que puedo hacer?**

EL cable de alimentación o datos del disco duro se encuentra desconectado: por favor revise la conexión del HDD.  
Es posible que el disco duro este dañado.

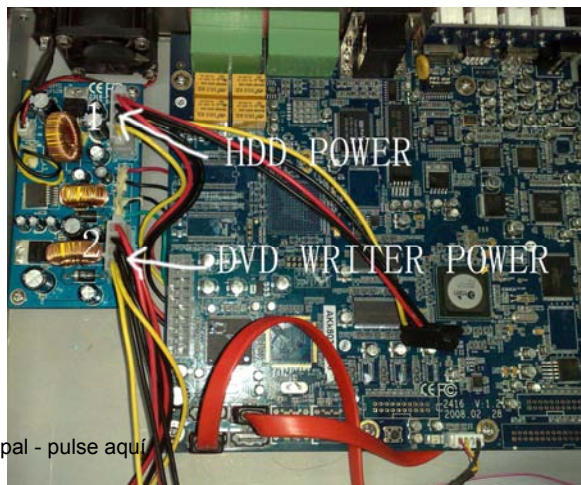
**Q9: El ratón no responde y lo tengo conectado en la entrada de USB frontal**

El conector frontal de USB del DVR es solamente para la extracción de imagines o la actualización del sistema y no soporta la conexión de un ratón. Por favor conéctelo en la entrada del panel trasero.

**Q10: Como se introduce la contraseña**

Para introducir la contraseña sitúese sobre la caja de texto correspondiente y pulse sobre ella. Aparecerá un teclado a través del cual podrá introducir la serie de dígitos deseada (la contraseña por defecto es 123456).

**Q11: Cuando se necesite añadir un HDD o un DVD nuevo, por favor siga el siguiente dibujo:**



## Apendice B

## Calculo de la capacidad de grabación

Los usuarios podrán calcular el tiempo de grabación que se puede almacenar en la unidad, para realizar estos cálculos deberá seguir la siguiente tabla.

Formato de Video	Resolución	Imágenes por segundo	Calidad de video	Bit Rate (kbps)	Espacio usado (MB/h)
PAL	CIF	25	Muy Alta	640	281
			Alta	512	225
			Media	384	168.7
			Baja	256	112.5
			Muy Baja	128	56
NTSC	CIF	15	Muy Alta	314.9	141.7
			Alta	251.5	112.5
			Media	188.3	84.7
			Baja	125.4	56.4
			Muy Baja	93.4	42

La formula a realizar es:

$$\text{Capacidad Total} = \text{Espacio utilizado por horas (MB/h)} \times \text{Tiempo grabado (hora)} \times \text{Numero de canales utilizados}$$

[www.canariascci.com](http://www.canariascci.com) - pagina principal - pulse aqui

## Apendice C Unidades Compatibles

### 1. Dispositivos USB compatibles.

Fabricante	Capacidad
SSK	512MB, 1G, 2GB
Netac	4GB
Kingston	2GB
Aigo	2GB
Smatter vider	1GB
Scandisk	4GB

Tab C.1 USB Compatible

### 2. Unidades de almacenamiento SATA CD/DVD

Fabricante	Modelo
SAMSUNG	TS-H653B
LITEN-ON	DH-20A6S01C

Tab C.2 Grabadoras CD/DVD compatibles

## Apendice D

## DVR Especificaciones(16-canales)

Formato de compresión	Estándar H.264
Salidas de video	Compuesto : 1.0V p-p/75Ω , BNCx2 S-VIDEOX1, VGAX1
Entrada de video	Compuesto : 1.0V p-p/75Ω , BNCx16
Resolución de Pantalla	720*576 (PAL), 720*480 (NTSC)
Resolución de grabación	352*288 , 704*576 (PAL), 352*240 , 704*480 (NTSC)
Imágenes por segundo	400FPS (PAL), 480FPS (NTSC)
Imágenes por segundo	200FPS(CIF), 50FPS(D1) (PAL) ; 240FPS, 60FPS (NTSC)
Entrada de audio	-8dB~ 22k, RCA X4
Salido audio	-8Db~92dB, RCA X1
Entrada de alarma	NO o NC 16CH
Salida de alarma	4CH
Modo de grabación	Manual / Sensor /Timer / Motion detection
Simplex/Duplex/triples	Pentaplex
Interface de red	RJ45 (LAN, INTERNET)
Control PTZ	YES
Interface de comunicación	RS485, USB2.0 x 2(one for backup, another for USB mouse), PS/2 x 1
Información del HDD	SATA x 2+DVD-RW x 1
www.camscontrol.com página principal	- pulse F6

Fuente de alimentación	12V 6A
------------------------	--------

## Apendice E

## DVR Specifications(8-channel)

Formato de compresión	Estandar H.264
Salidas de video	Compuesto : 1.0V p-p/75Ω , BNCx2 S-VIDEOX1, VGAX1
Entrada de video	Compuesto : 1.0V p-p/75Ω , BNCx16
Resolución de Pantalla	720*576 (PAL), 720*480 (NTSC)
Resolución de grabación	352*288 , 704*576 (PAL), 352*240 , 704*480 (NTSC)
Imágenes por segundo	400FPS (PAL), 480FPS (NTSC)
Imágenes por segundo	200FPS(CIF), 50FPS(D1) (PAL) ; 240FPS, 60FPS (NTSC)
Entrada de audio	-8dB~ 22k, RCA X4
Salido audio	-8Db~92dB, RCA X1
Entrada de alarma	NO o NC 8CH
Salida de alarma	4CH
Modo de grabación	Manual / Sensor /Timer / Motion detection
Simplex/Duplex/triples	Pentaplex
Interface de red	RJ45 (LAN, INTERNET)
Control PTZ	YES
Interface de comunicaión	RS485, USB2.0 x 2(one for backup, another for USB mouse), PS/2 x 1
www.camerasip.com	Indicación de HDD principal - pulse SOUT x 2+DVD-RW x 1

Control remoto	YES
Fuente de alimentación	12V 6A