

1132501 GRABADOR IP PARA 4 CÁMARAS IP WIFI



Manual de usuario

PUESTA EN MARCHA DEL GRABADOR

El grabador se suministra con el disco duro instalado de 1TB. No debe abrir ni manipular el grabador mientras la unidad esté en garantía, ya que podría quedar anulada.

Consulte el diagrama que se incluye a continuación para ver las conexiones que se deben realizar.



- 1) Conecte el alimentador a la entrada de alimentación del grabador y enchúfelo a una toma de corriente.
- 2) Conecte el ratón USB suministrado en uno de los puertos USB del panel trasero.
- 3) Conecte un monitor bien por la salida VGA (monitor de ordenador), o salida de HDMI.
- 4) Conecte el grabador al router mediante un cable de red.
- 5) Conecte las cámaras al grabador por cable.

Una vez hechas estas conexiones en el monitor aparecerá el software del grabador con su interfaz. Simplemente debe hacer clic con el ratón para manejar las funciones del mismo.

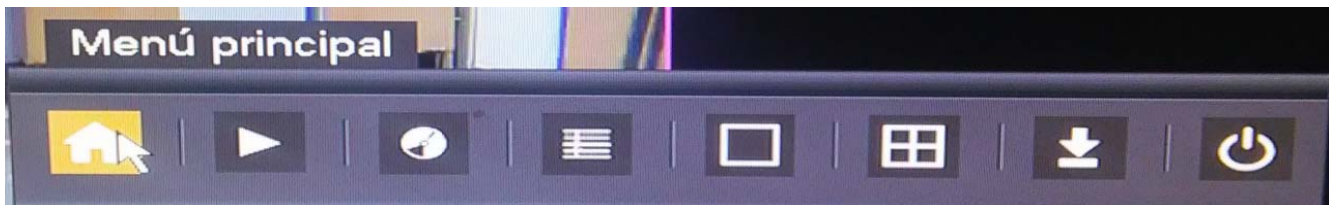
A continuación se describen las operaciones básicas que se pueden realizar con el grabador:

- En la ventana de visualización, haga clic con el botón derecho y aparecerá un menú con varias opciones de configuración; Pulse el icono de la agenda para ver las opciones del menú.
- En cualquier menú emergente, puede hacer clic con el botón derecho para cerrarlo y volver a la página anterior;
- Haga clic en cualquier elemento para seleccionarlo;

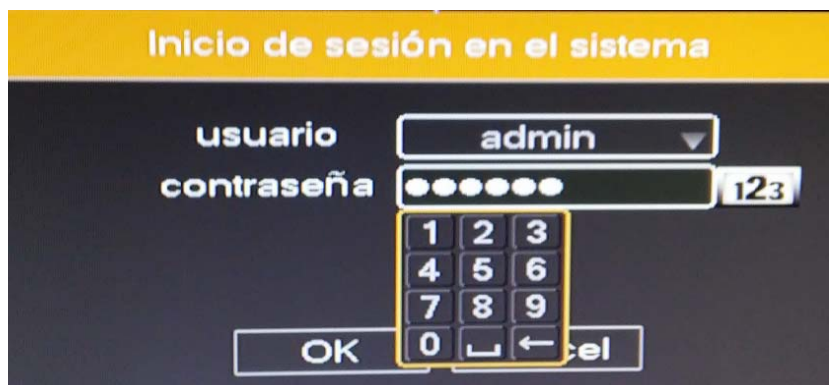
En la pantalla aparece un teclado virtual que le permite introducir los caracteres haciendo clic sobre las teclas.

MENÚ DE CONFIGURACIÓN

Después de iniciar normalmente el grabador, haga clic en el botón derecho en el monitor para visualizar el menú principal. Aparecen los siguientes iconos:



En la ventana siguiente, introduzca el nombre de usuario y deje el campo de contraseña "123456" (por defecto) en el cuadro.



El menú de configuración principal consta de 5 pestañas: PREPARAR, TÍTULO DEL CANAL, VIDEO PLAN, RED Y SISTEMA.

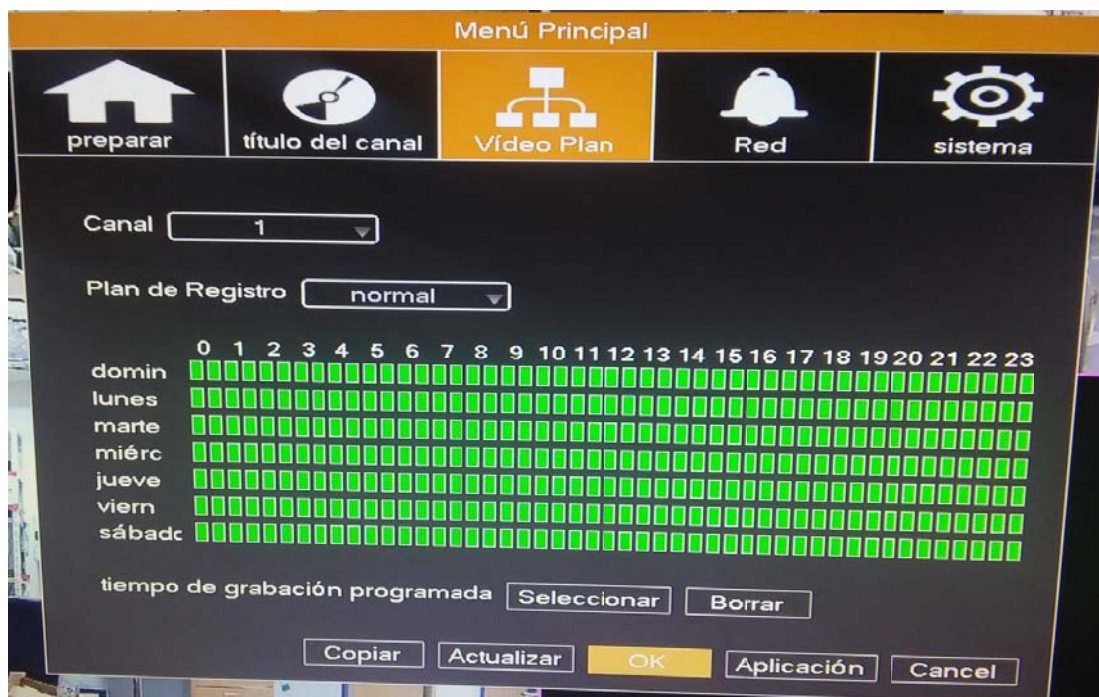


En PREPARAR encontrará las opciones básicas de configuración del grabador, como el idioma, fecha/hora, ajustes de red, funcionamiento del disco duro, etc.

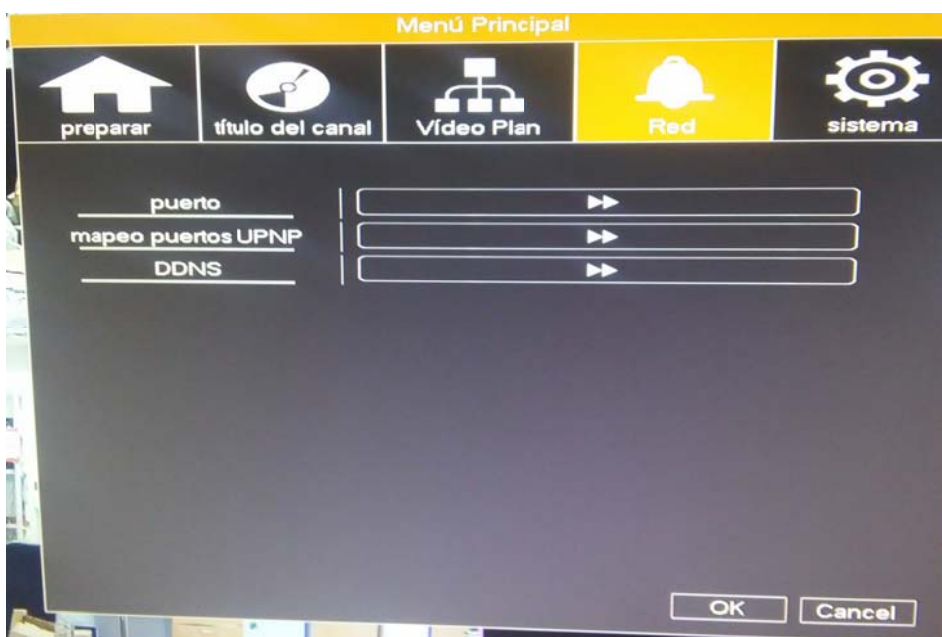
Dentro de TÍTULO DEL CANAL puede seleccionar el número de canal y definir los ajustes de cada una de ellas: dirección IP, puerto, usuario/contraseña, velocidad, etc.



En VIDEO PLAN se puede configurar la grabación programada de cada canal. Marque las casillas de los días de la semana y el horario.



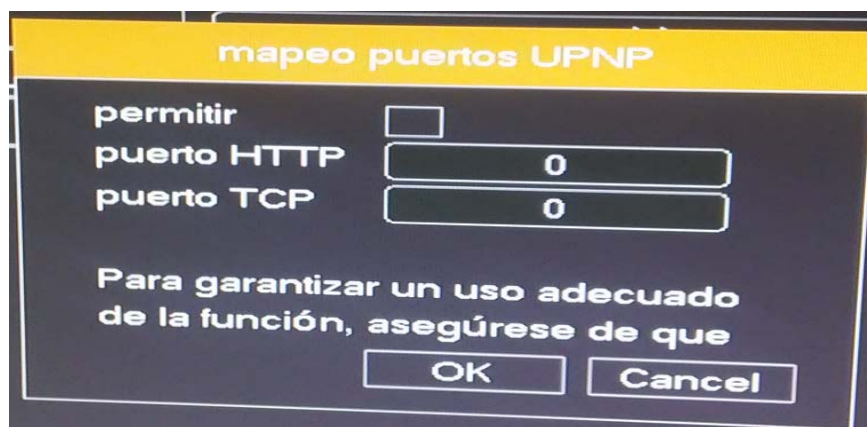
Dentro del menú RED podemos especificar el PUERTO y la DDNS que usará el grabador.



Por defecto, el grabador usa el puerto 8000 y el 80. Déjelo tal cual, siempre que pueda.



La pantalla de mapeo de puertos no debe tocarla.



Si tiene IP dinámica entre en la pestaña DDNS y aparecerá la pantalla siguiente.

Marque la casilla "Permitir".

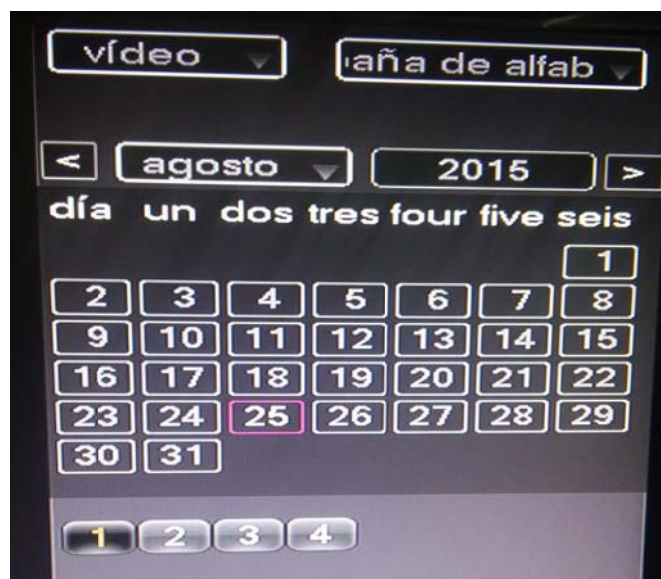
En el menú desplegable "Dominio", seleccione "NETDVR DDNS" (servidor del fabricante del grabador) y aparecerá un dominio invariable que termina en "xxxxxxx.nsvr1.com".



Volvemos al menú principal y accedemos al **menú de reproducción**



Aparece una pantalla con los cuatro canales y a la derecha un calendario donde puede seleccionar la fecha en la que desea buscar el video grabado.



El siguiente menú está relacionado con el **control de los parámetros del vídeo**.



Pulse este icono y podrá seleccionar el control manual o automático del vídeo.



El siguiente menú está relacionado con **la información del sistema**, como estado del canal, disco duro, versión del sistema, etc...



ACCESO LOCAL AL GRABADOR DESDE UN EXPLORADOR

Una vez que se ha configurado el grabador dentro del entorno de red local, podemos acceder a él desde un ordenador.

Nota:

De momento, este grabador es solo compatible con Internet Explorer, por cuestiones de códigos de vídeo.

Abrimos **INTERNET EXPLORER** y en la barra de tareas escribimos la dirección IP local que hemos asignado dentro del menú de configuración de red del grabador.

En este ejemplo hemos utilizado la dirección IP: `http://192.168.1.100` y el puerto 80 (por defecto). Si hemos configurado otro puerto http en lugar del 80, por ejemplo el 81, entonces tendremos que introducir la dirección IP local seguido de " :81". Sería así: `http://192.168.1.100:81`

A continuación se abre un cuadro de diálogo de autenticación donde tenemos que introducir el usuario "admin" y la contraseña (por defecto, "123456") y pulsar "INICIAR SESIÓN".

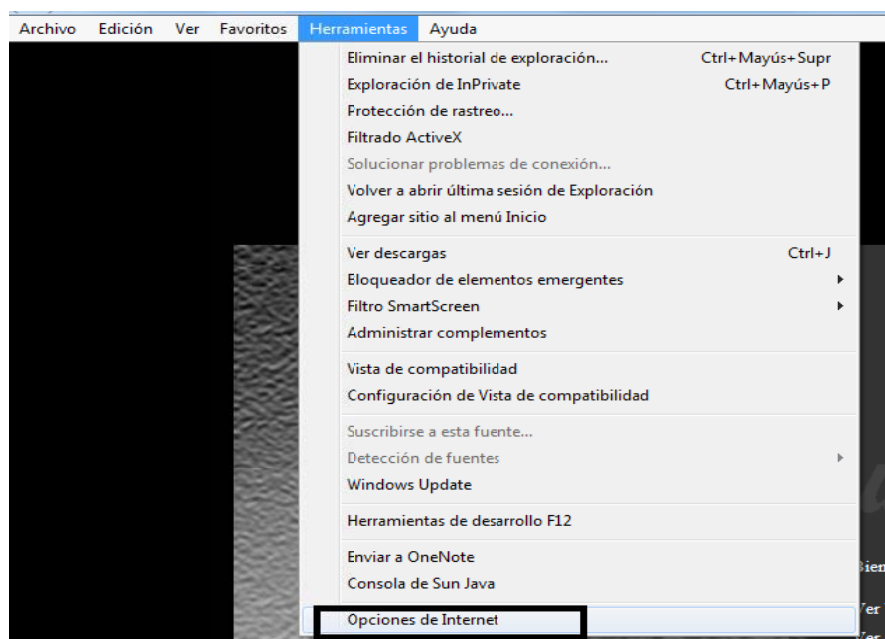


Podrá ver la interfaz del grabador a través de Internet Explorer. Pulse "Descarga controles" y siga el procedimiento que se detalla a continuación para ver el vídeo.

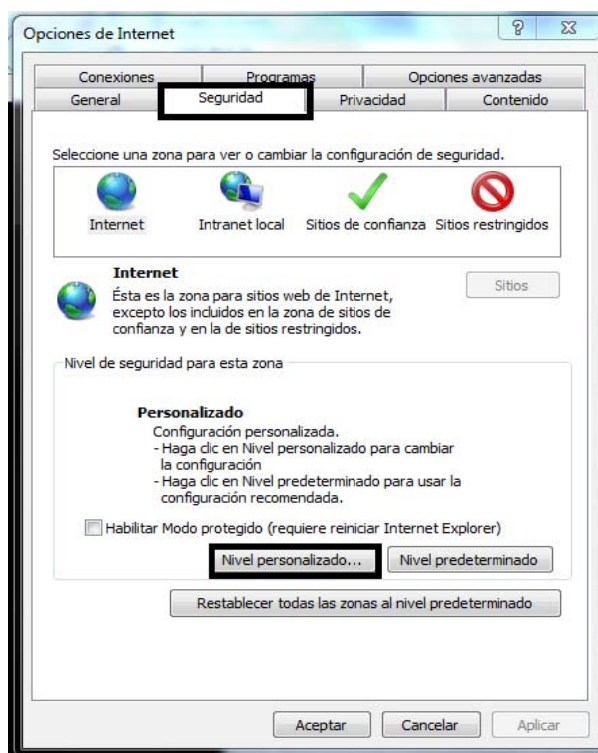
Nota:

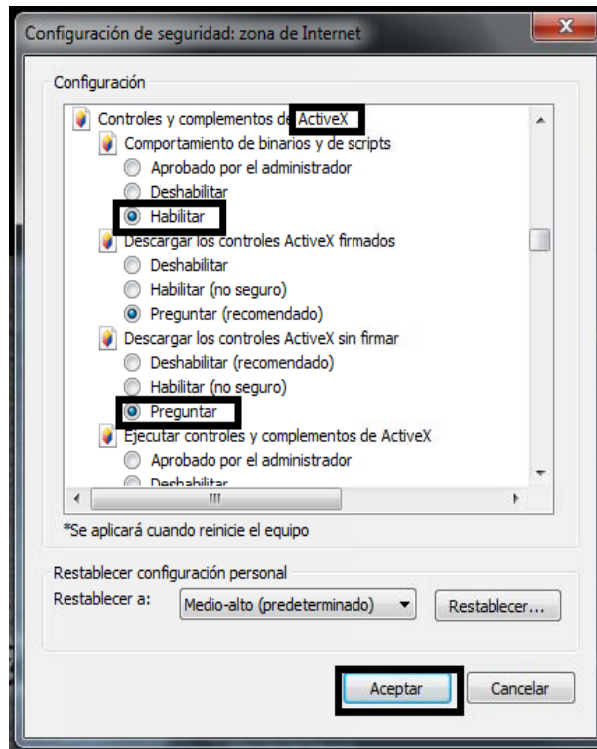
En el navegador, deberá permitir la ejecución de los Active X o de los controles.

Es posible que por seguridad, el sistema operativo impida la instalación de los Active X. Deberá modificar la configuración del navegador. En Internet Explorer, seleccione Herramientas/Opciones de Internet. Si a pesar de hacer esto, no consigue ver el vídeo, deberá utilizar el software para PC, que ya incluye los Active X.



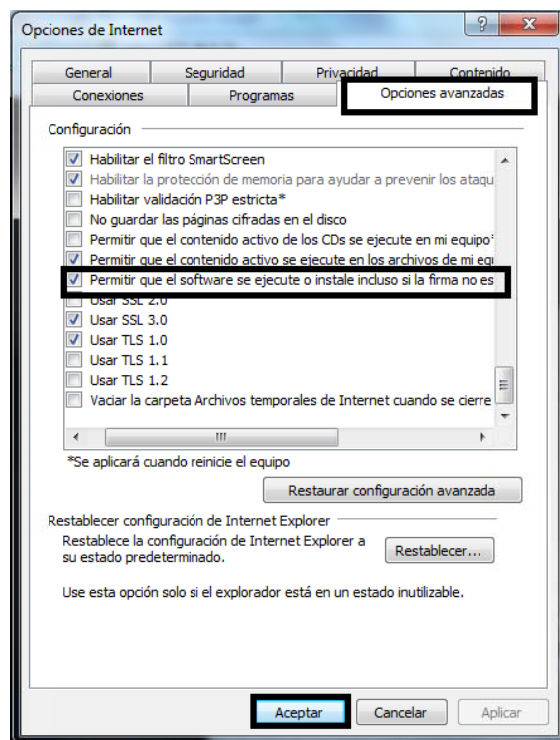
Aparecerá el siguiente menú de configuración:





En la **pestaña Seguridad**, pulse Nivel personalizado y dentro de este, baje hasta las opciones relacionadas con Active X y marque "Habilitar" o "Preguntar". Pulse Aceptar cuando haya terminado.

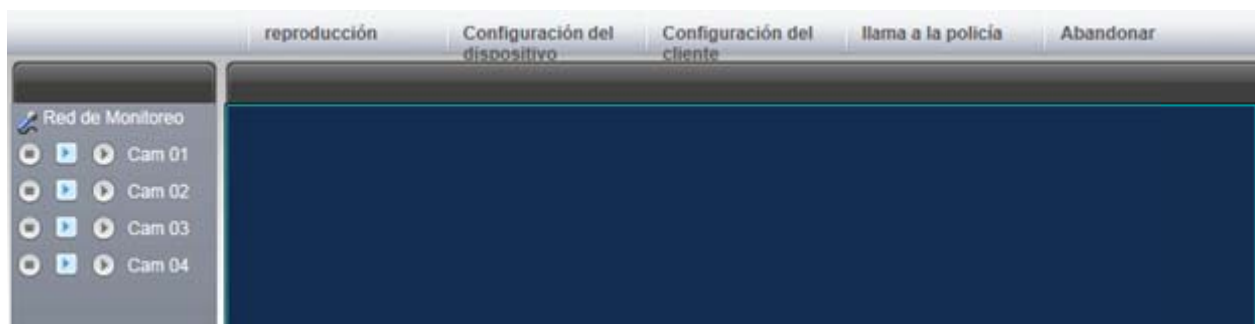
En la pestaña **Opciones avanzadas**, marque la casilla "Permitir que el software se ejecute o instale incluso si la firma no es válida". Pulse Aceptar para aplicar cambios.



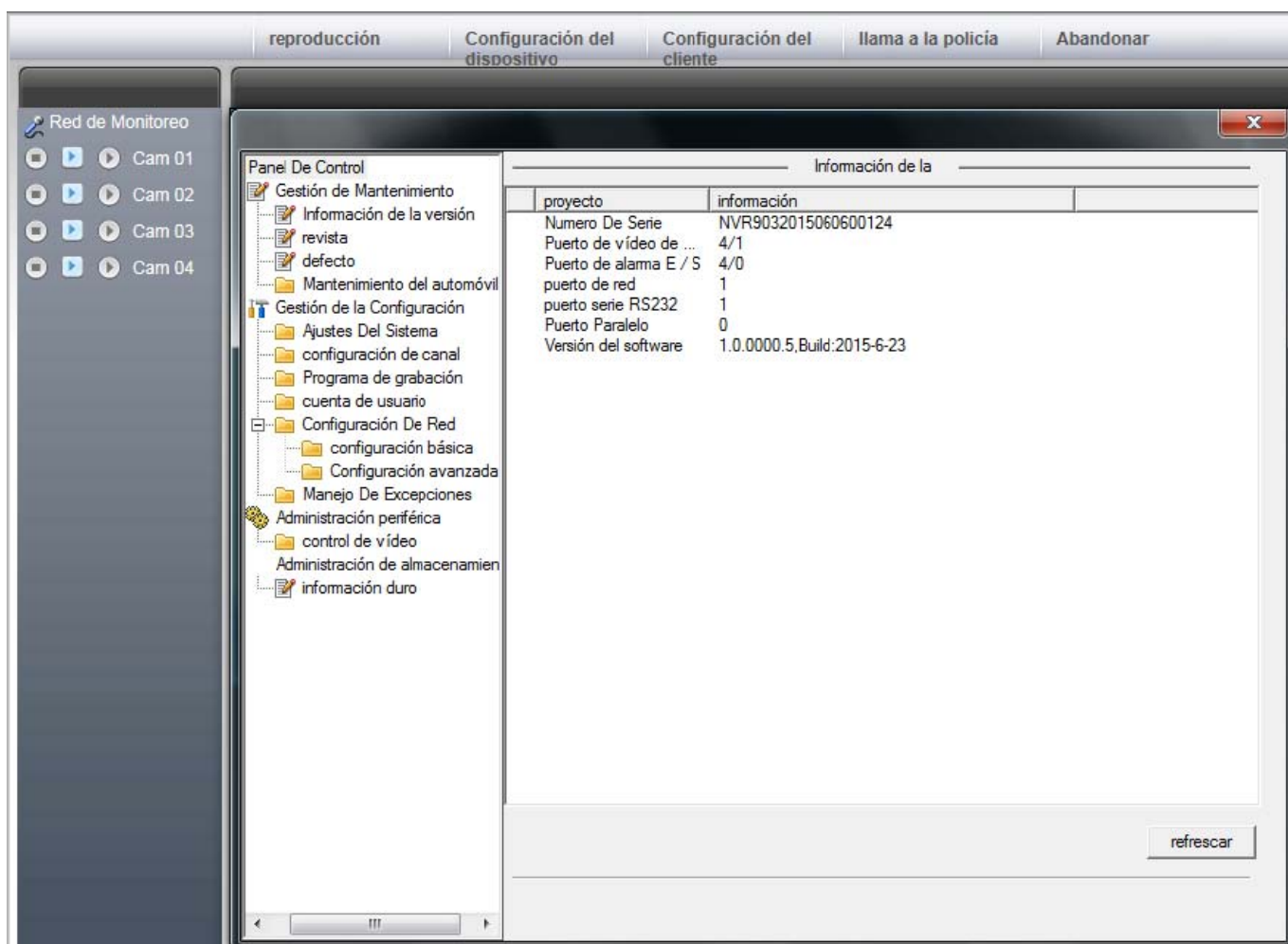
INTERFAZ DEL GRABADOR EN INTERNET EXPLORER

Pulse descargar los Active X de nuevo y ejecute su instalación. Permita la instalación de los códigos de vídeo.

Una vez instalados, aparecerá la siguiente interfaz.

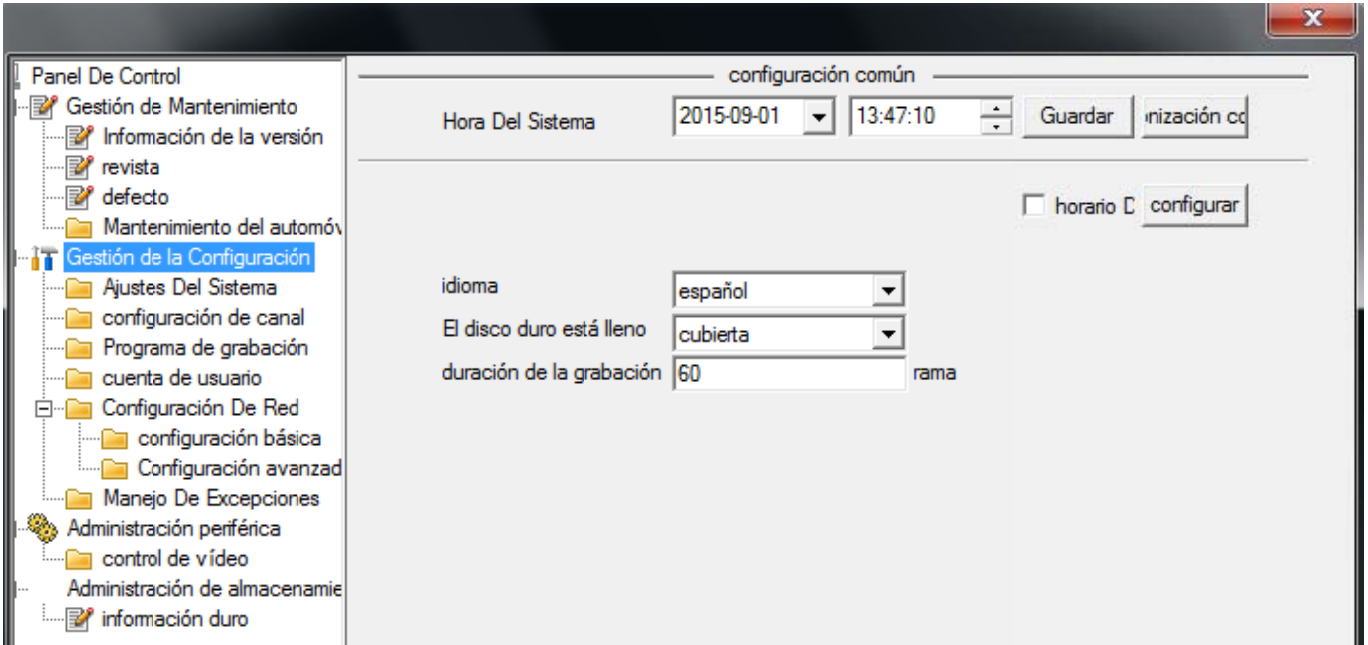


Para acceder a los parámetros de configuración, pulse "Configuración del dispositivo" y se mostrará la interfaz siguiente.

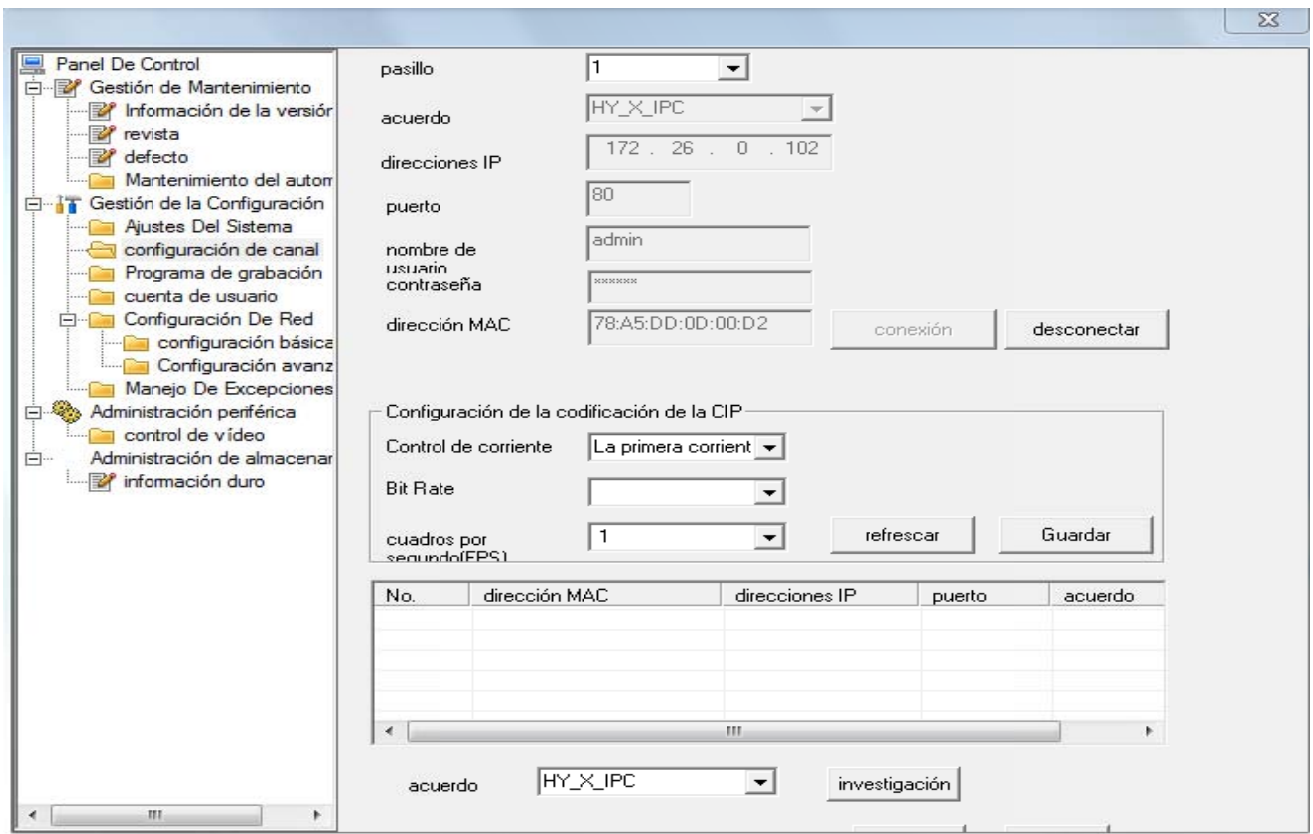


Para configurar el sistema, pulse "**Gestión de la Configuración**".

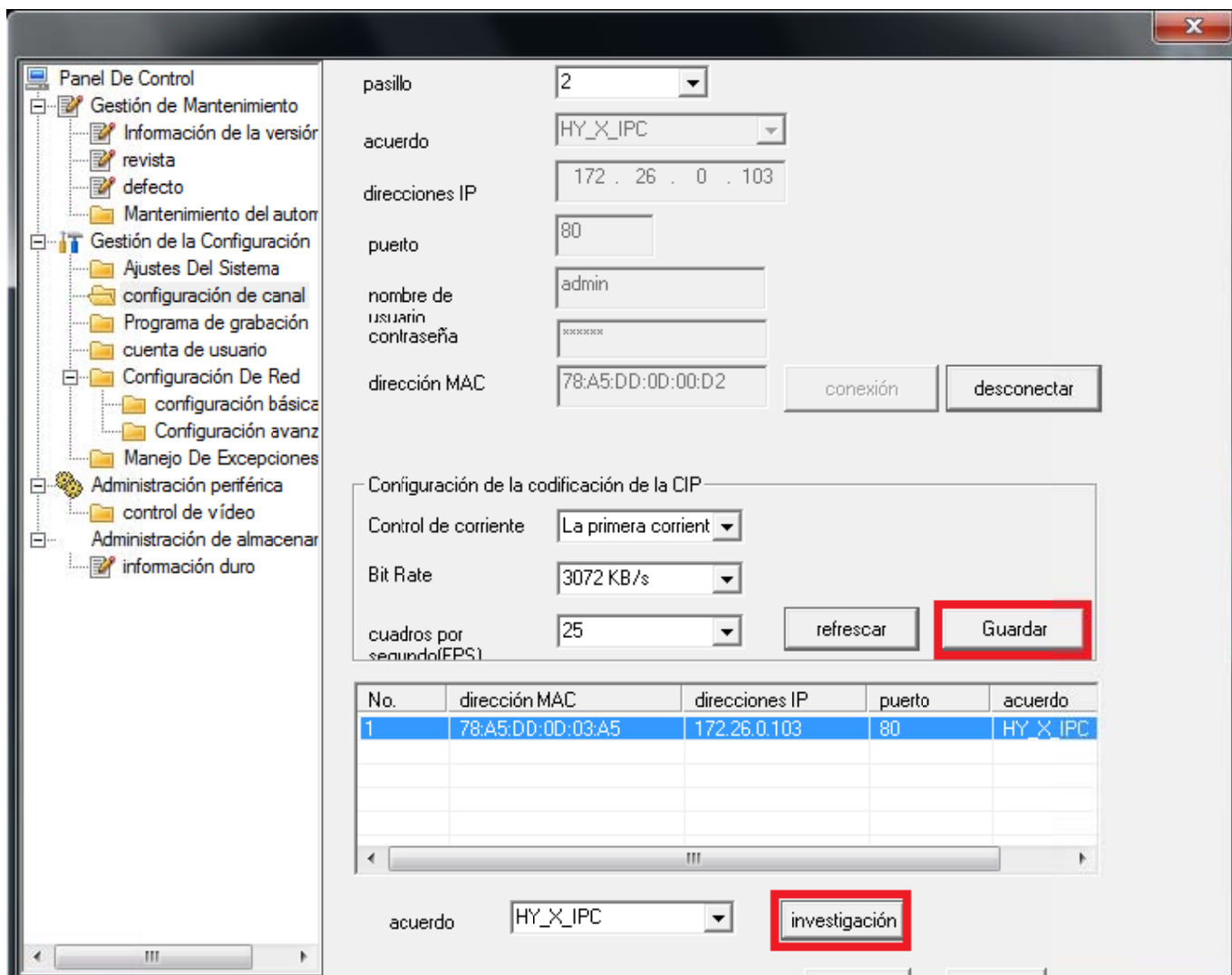
En la primera opción se encuentra **"Ajustes del Sistema"**. En esta ventana puede configurar la hora del sistema, el idioma, qué se debe hacer cuando el disco duro llega al 100% de su capacidad y la duración de la grabación.



En la siguiente opción, **"Configuración de canal"**, es donde debe agregar las cámaras IP inalámbricas ya configuradas dentro de la red WIFI.



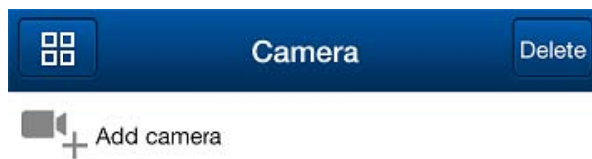
Pulse “**Investigación**” y el grabador buscará dentro de la red local todas las cámaras IP disponibles. Vaya agregando las cámaras en los canales.



VISIONADO DEL GRABADOR DESDE DISPOSITIVOS MÓVILES

Para ver las cámaras del grabador en el teléfono móvil o tablet, acceda a **Google Play** en dispositivos Android o **AppStore** en Iphone o Ipad. Busque la aplicación **SmartViewPro**. Descárguela e instálela.

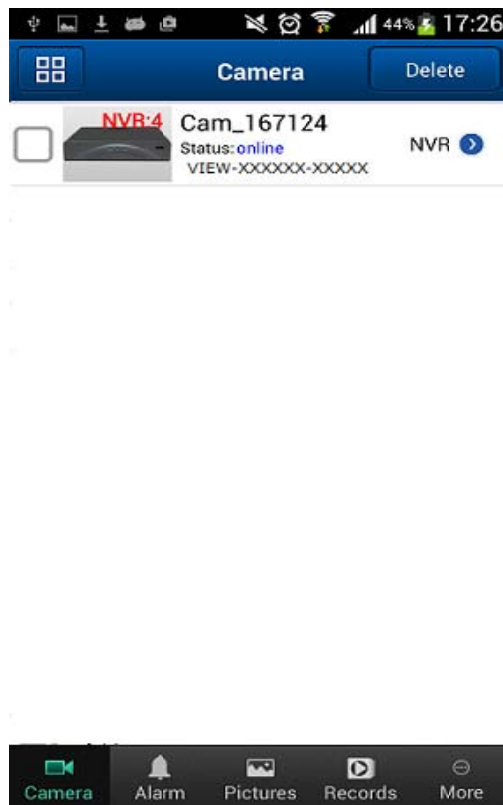
Abra la aplicación y seleccione "Add camera" para añadir un dispositivo.



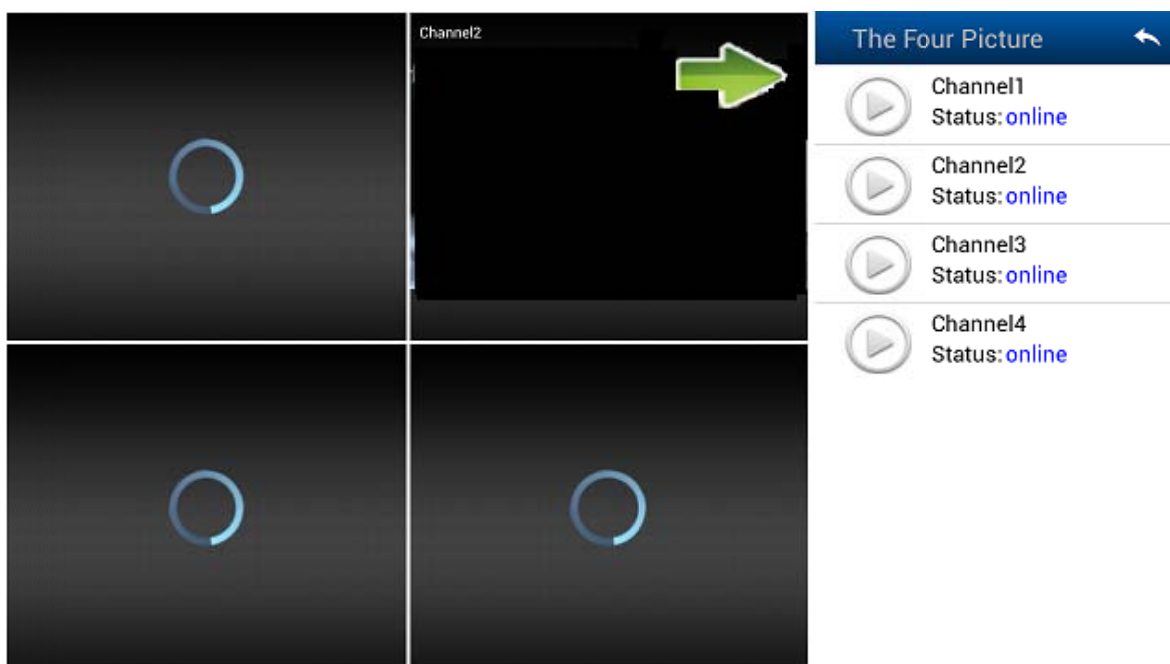
Aparecerá la pantalla siguiente, donde puede introducir el nombre que desee en "Name", en "CameraID" puede introducir manualmente el código que se encuentra en la pegatina junto al código QR o bien pulsar "Scan QRCode" para que se abra un lector del código QR.

Back	Add Camera	Done
Name	P2PWIFICAM	
CameraID		
Username	admin	
Password		
Scan QRCode	>	
LAN Search	>	

Inserte el nombre de usuario (admin) y la contraseña "123456" (por defecto) y se guardarán los ajustes. Pulse en el grabador en estado "Online" y se abrirá la imagen de las cámaras registradas.



La pantalla de visualización de las cámaras es el siguiente:



ESPECIFICACIONES TÉCNICAS

Conexión de vídeo:	4 Entradas por conexión Wi-Fi
Salidas de vídeo:	1 Salida VGA 1 Salida HDMI para vídeo Full HD 1920*1080
Entrada de audio:	1 entrada RCA
Salida de audio:	1 salida RCA
Soporte grabación:	Disco duro interno. Disco duro 1Tb incluido
Modo de grabación:	Activación manual ó por detección de movimiento
Búsqueda grabaciones:	de Desde un monitor en local o a través de Internet Explorer
Extracción grabaciones:	de Directo a pen drive
Puertos USB:	2 USB 2.0 en la parte trasera
Conexión a Red:	1 RJ45 10M/100M auto

Protocolos admitidos:	IPv4, HTTP, NTP, UPnP, DDNS
Temperatura trabajo:	-10°C hasta 40°C
Humedad de trabajo:	10% hasta 90% sin condensación
Alimentación:	12V DC 2A (alimentados incluido)
Dimensiones:	221*212*45 mm
Peso:	0.652 Kg (sin disco duro)